

แบบสำรวจข้อมูลประวัติหมู่บ้าน

โดย องค์การบริหารส่วนตำบลคูเมือง อำเภวารินชำราบ จังหวัดอุบลราชธานี

บ้านคูเมืองนอก หมู่ที่ 7

ตำบลคูเมือง อำเภวารินชำราบ จังหวัดอุบลราชธานี

1. มูลเหตุการตั้งชื่อหมู่บ้าน

จากคำบอกเล่าของผู้เฒ่าผู้แก่ (ตาสง ปัตพรธรรมา อายุ 82 ปี เมื่อปีพุทธศักราช 2543) และมีการประชุมประชาคมหมู่บ้าน ในการทบทวนประวัติหมู่บ้าน มีนายวัน คำธิวงศ์ อายุ 77 ปี นายบุญมา หล้าสิงห์ อายุ 82 ปี นายจำเนียร สังกโศล อายุ 74 ปี และนางเพ็ญ มาลัยพวง อายุ 87 ปี เมื่อวันที่ 24 สิงหาคม 2555 ณ ศาลากลางบ้านคูเมืองหมู่ที่ ได้ให้ข้อมูลว่า บริเวณหมู่บ้านมีสภาพเป็นเนินดิน ขนาดใหญ่ และเป็นเมืองขอมมาก่อน มีคูล้อมรอบหมู่บ้านถึง 2 ชั้น มีความอุดมสมบูรณ์ จึงเป็นมูลเหตุให้ตั้งชื่อว่า “บ้านคูเมือง”

2. ประวัติความเป็นมา

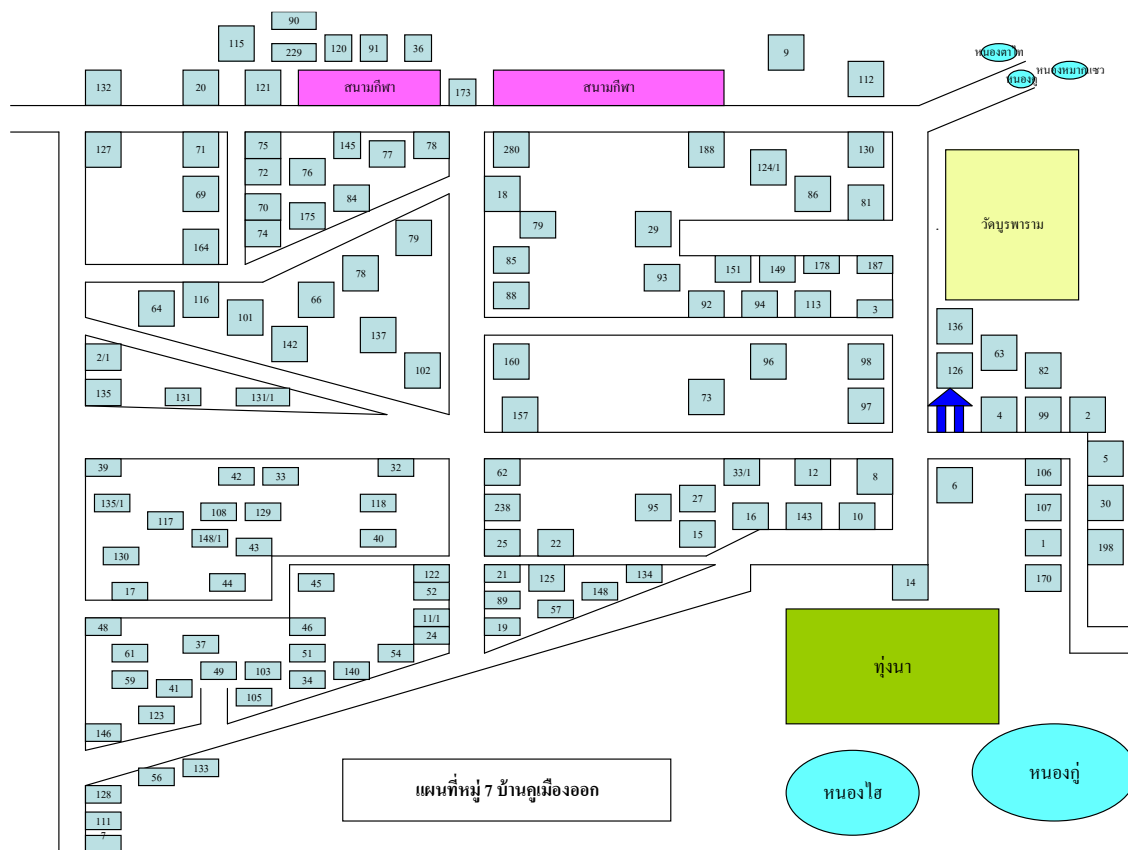
จากคำบอกเล่า บ้านคูเมืองเดิมมีชื่อว่า “บ้านกู่เมือง” เพราะกลุ่มคนตระกูลไทย-ลาว ที่อพยพมาจากเวียงจันทน์ในช่วงสมัยกรุงธนบุรี ภายใต้การนำของท้าวคำผง หรือพระประทุมวรราช-สุริวงษ์ ซึ่งเป็นเจ้าเมืองอุบลราชธานีคนแรก ซึ่งท้าวคำผงมีบริวารจำนวนมาก จึงมีการแยกย้ายกันไปตั้งถิ่นฐานตามบริเวณต่าง ๆ จากคำบอกเล่าของผู้เฒ่าในขณะที่ตนเองจำความได้ว่า มีญาพ่อคำญา ขุนแคว้น ขุนราช เป็นหัวหน้าหมู่บ้าน(แต่ก่อนจะมีลูกทาสและชาวบ้านเลือกคนกลุ่มนี้ว่าญาพ่อญาแม่) และบริเวณหมู่บ้านแห่งนี้เคยเป็นเมืองขอมมาก่อน และมีความอุดมสมบูรณ์ จึงทำการฟื้นฟู บูรณะบ้านเมือง จึงเปรียบเสมือนเป็นการกู่บ้านกู่เมือง ประกอบกับบริเวณโดยรอบเป็นพื้นที่ลุ่มต่ำ ในฤดูฝนมีความอุดมสมบูรณ์ แต่เมื่อถึงฤดูแล้งกลับขาดแคลนน้ำดื่ม น้ำใช้ ต้องไปหาน้ำที่ริมห้วยฝับที่มีชื่อว่า “ลำอีหรา” (นานางหรา) มาดื่มกินและหนองกู่ หนองอุปโมง หนองไผ่ สระน้ำวัดบูรพารามมา อุปโภคบริโภค และเนื่องจากพื้นที่เป็นที่ลุ่มต่ำจึงเหมาะแก่การปลูกข้าว เพื่อนำมาบริโภคและส่งส่วยไปยังหัวเมืองต่างๆ ในสมัยพระนั่งเกล้าเจ้าอยู่หัว (รัชกาลที่ 3) หลักฐานทางประวัติศาสตร์ที่หลงเหลือในหมู่บ้านหลังจากที่บรรพบุรุษตั้งถิ่นฐานเป็นปึกแผ่นแล้ว คือ โบราณสถาน โนนแก พระธาตุหนองอุปโมง หนองกู่ เศษเครื่องปั้นดินเผา และมีคูล้อมรอบหมู่บ้านถึง 2 ชั้น จึงมีการเพี้ยนจาก “บ้านกู่เมือง” เป็น “บ้านคูเมือง” ปัจจุบันมี 3 หมู่บ้าน คือ คูเมืองกลางหมู่ที่ 1 , บ้านคูเมืองตอกหมู่ที่ 4 และบ้านคูเมืองนอกหมู่ที่ 7

3. เนื้อที่/พื้นที่บ้าน รวมพื้นที่ทั้งหมด 3,023 ไร่
 พื้นที่อยู่อาศัยประมาณ 77 ไร่
 พื้นที่ทำการเกษตรประมาณ 2,946 ไร่

4. อาณาเขต

- ทิศเหนือจด บ้านศรียะกระบือ
 ทิศใต้จด บ้านดอนผอง
 ทิศตะวันตกจด บ้านคูเมืองหมู่ 1
 ทิศตะวันออกจด เทศบาลตำบลศรีโค

แผนที่โดยสังเขป



5. ข้อมูลพื้นฐาน

- 5.1 จำนวนครัวเรือน 355 ครัวเรือน (ข้อมูล ณ วันที่ 31 เดือน พฤษภาคม 2567)
 5.2 จำนวนประชากร 906 คน (ข้อมูล ณ วันที่ 31 เดือน พฤษภาคม 2567)
- ชาย 446 คน
 หญิง 460 คน

5.3 ข้อมูลบุคคลสำคัญ

ข้อมูลผู้นำชุมชนจากอดีตถึงปัจจุบัน

ผู้ดำรงตำแหน่งเป็นผู้ใหญ่บ้าน บ้านคูเมืองออก หมู่ที่ 7

- คนที่ 1 นายสอน โสมะเกษตริน อดีตเป็นผู้ใหญ่บ้านหมู่ที่ 7 เข้ารับตำแหน่งเมื่อ -
คนที่ 2 นายบุญมา คำภาฑู อดีตเป็นผู้ใหญ่บ้านหมู่ที่ 7 เข้ารับตำแหน่งเมื่อ -
คนที่ 3 นายคำ คำภาฑู อดีตเป็นผู้ใหญ่บ้านหมู่ที่ 7 เข้ารับตำแหน่งเมื่อ -
คนที่ 4 นายนึ่ง บุผาพันธ์ อดีตเป็นผู้ใหญ่บ้านหมู่ที่ 7 เข้ารับตำแหน่งเมื่อ -
คนที่ 5 นายสายันต์ ศรีสงคราม อดีตเป็นผู้ใหญ่บ้านหมู่ที่ 7 เข้ารับตำแหน่งเมื่อ -
คนที่ 6 นายสมาน คำวงษา อดีตเป็นผู้ใหญ่บ้านหมู่ที่ 7 เข้ารับตำแหน่งเมื่อ -
คนที่ 7 นายฉลอง ศรีโท อดีตเป็นผู้ใหญ่บ้านหมู่ที่ 7 เข้ารับตำแหน่งเมื่อ -
คนที่ 8 นายสนับ สารทรัพย์ อดีตเป็นผู้ใหญ่บ้านหมู่ที่ 7 เข้ารับตำแหน่งเมื่อ -
คนที่ 9 นางสาวดา วงศ์บุตรดี ดำรงตำแหน่งผู้ใหญ่บ้าน เมื่อวันที่ 9 สิงหาคม 2553 - ปัจจุบัน



(นางสาวดา วงศ์บุตรดี)

ข้อมูลผู้ดำรงตำแหน่งสมาชิกท้องถิ่นและผู้บริหารส่วนท้องถิ่น

- คนที่ 1 นายฉลอง ศรีโท ตำแหน่ง สมาชิก อบต. ดำรงตำแหน่งเมื่อ พ.ศ. 2540 - พ.ศ. 2544
คนที่ 2 นายสมาน คำวงษา ตำแหน่ง สมาชิก อบต. ดำรงตำแหน่งเมื่อ พ.ศ. 2540 - พ.ศ. 2544
คนที่ 3 นายบุญก้อง จำปารัตน์ ตำแหน่ง สมาชิก อบต. ดำรงตำแหน่งเมื่อ พ.ศ. 2544 - พ.ศ. 2548
คนที่ 4 นายวิระศักดิ์ สายไหม ตำแหน่ง สมาชิก อบต. ดำรงตำแหน่งเมื่อ พ.ศ. 2548 - พ.ศ. 2552
คนที่ 5 นางเพ็ญศรี มาลัยพวง ตำแหน่ง สมาชิก อบต. ดำรงตำแหน่ง พ.ศ. 2552 - พ.ศ. 2556
คนที่ 6 นายสุนทร แก่นการ (ดำรงตำแหน่ง 2 สมัย) ดังนี้
สมัยที่ 1 ตำแหน่ง สมาชิก อบต. ดำรงตำแหน่งเมื่อ พ.ศ. 2548 - พ.ศ. 2552
สมัยที่ 2 ตำแหน่ง รองประธานสภา ดำรงตำแหน่งเมื่อ พ.ศ. 2552 - พ.ศ. 2556

คนที่ 7 นายสนับ สารทรัพย์ ตำแหน่ง สมาชิก อบต. (3 สมัย) ดังนี้

สมัยที่ 1 ดำรงตำแหน่งเมื่อ พ.ศ. 2544 - พ.ศ. 2548

สมัยที่ 2 ดำรงตำแหน่งเมื่อ พ.ศ. 2557 - พ.ศ. 2561

สมัยที่ 3 ดำรงตำแหน่งเมื่อ พ.ศ. 2561 - พ.ศ. 2564

คนที่ 8 นายสมหมาย วงศ์บุตรดี (ดำรงตำแหน่ง 2 สมัย) ดังนี้

สมัยที่ 1 ตำแหน่ง สมาชิก อบต. ดำรงตำแหน่งเมื่อ พ.ศ. 2561 - พ.ศ. 2564

สมัยที่ 2 ตำแหน่ง ประธานสภาฯ ดำรงตำแหน่งเมื่อวันที่ 28 พ.ย. 2564 – ปัจจุบัน



(นายสมหมาย วงศ์บุตรดี)

-ผู้นำทางศาสนา ได้แก่ เจ้าอาวาสวัด

วัดบูรพารามบ้านคูเมือง

คนที่ 1 หลวงจางชาบัว

คนที่ 2 จานคูคำ มาลัยพวง (สร้างที่พักสงฆ์ตรงที่ปัจจุบันศาลากลางบ้านหมู่ที่ 1 ปัจจุบัน)

คนที่ 3 หลวงพ่อสิงห์

คนที่ 4 ปลัดคำภา มาลัยพวง(โสภาโส)

คนที่ 5 พระบุญ

คนที่ 6 หลวงพ่อแก่น

คนที่ 7 พระปลัดสิงห์

คนที่ 8 หลวงพ่อคำดี(อา ตโป)

คนที่ 9 พระจางพันธ์ ส่งเสริม

คนที่ 10 อาจารย์จูน

คนที่ 11 พระครูอ่อนตา สุขเจริญ (พระครูบวรคุณารักษ์ ฉายาปวโรเจ้าคณะตำบลคูเมือง ธ.)

คนที่ 12 พระครูปิยกิจโสภณ (เจ้าอธิการนิพนธ์ปิยธม.โม รองเจ้าคณะตำบลคูเมือง เขต 1
ธ. เจ้าอาวาสวัดบูรพาราม ปัจจุบัน)

แหล่งที่มาของข้อมูล : 1.จากคำบอกเล่าของ นางเพ็ง มาลัยพวง,นายวัน คำธิวงศ์,นายมา จุลทวี

-ผู้นำตามธรรมชาติ เช่น ผู้ก่อตั้งหมู่บ้าน ผู้นำศาสนพิธี พิธีกรรมต่างๆ

- | | |
|----------------------|--------------------------------|
| 1. นายวัน คำธิวงศ์ | ผู้นำทางศาสนพิธี |
| 2. นายสมบุญ สุขเจริญ | ผู้นำทางศาสนพิธี |
| 3. นายแพง สายไหม | ผู้นำทางศาสนพิธี,พิธีกรรมต่างๆ |
| 4. นายสนับ สารทรัพย์ | ผู้นำทางศาสนพิธี |

5.4 ข้อมูลด้านเศรษฐกิจ

1. อาชีพหลัก ได้แก่ เกษตรกรรม ปลูกข้าว
2. อาชีพเสริม ได้แก่ ปลูกพืชผักสวนครัว ปลูกไม้ดอกไม้ประดับ รับจ้าง ค้าขาย จักสาน
3. จำนวนร้านค้า 3 แห่ง

5.5 ผลผลิตทางการเกษตรที่สำคัญ ได้แก่ ข้าว,ผักพวย,พืชผักสวนครัว

5.6 การคมนาคม บ้านคูเมืองถึงอำเภวารินชำราบ ใช้ถนนลาดยาง ยานพาหนะรถยนต์และรถจักรยานยนต์

5.7 ข้อมูลสถานที่สำคัญ (ภาพประกอบ)

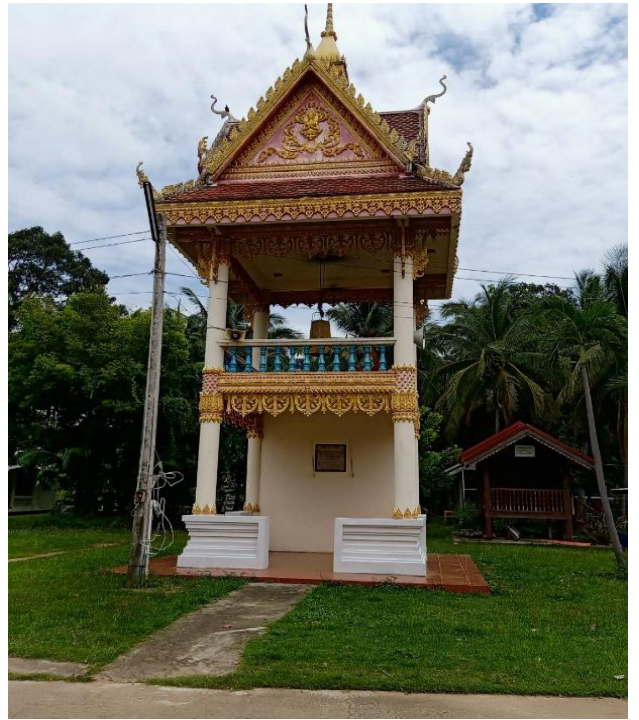
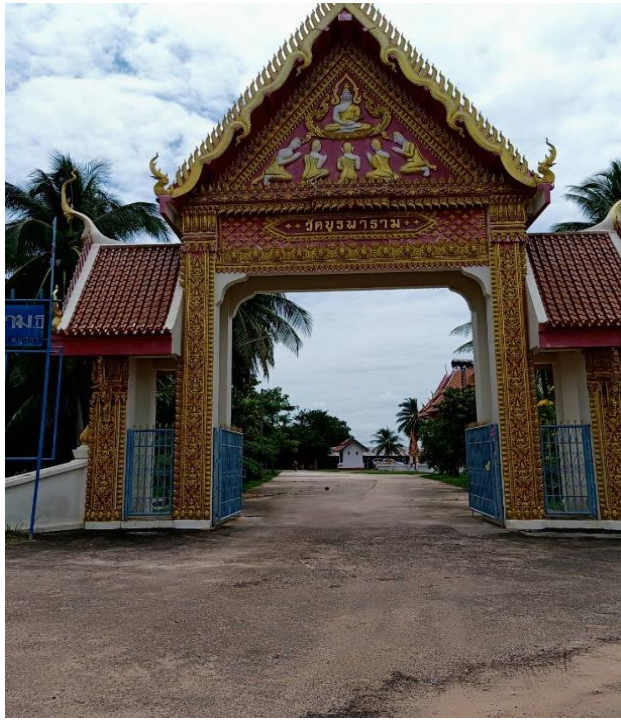
5.8 ศาสนสถาน (วัด โบสถ์ มัสยิด) มีดังนี้

ชื่อ วัดบูรพารามบ้านคูเมือง

ที่ตั้ง บ้านคูเมืองออกหมู่ที่ 7

ประวัติความเป็นมาวัดบูรพารามก่อตั้งประมาณ ปี พ.ศ.2450 ศาลาการเปรียญหลังเก่าก่อสร้างเมื่อปี พ.ศ. 2507 และหลังปัจจุบันก่อสร้างเมื่อ ปี พ.ศ. 2546 โบสถ์ สร้างเมื่อปี พ.ศ. 2478 แล้วเสร็จปี พ.ศ. 2483

ได้รับพระราชทานวิสุงคามสีมา ตามประกาศสำนักนายกรัฐมนตรี ประกาศ ณ วันที่ 8 กรกฎาคม พ.ศ. 2562



5.9 แหล่งน้ำที่สำคัญ/แหล่งทรัพยากรทางธรรมชาติ ได้แก่

- 1.หนองกู่
2. หนองม่วง
3. หนองทัพไท
- 4.หนองคู
5. หนองบักแซว
6. หนองไฮ

6. ข้อมูลด้านขนบธรรมเนียมประเพณีวัฒนธรรมท้องถิ่น อาทิ ประเพณีวัฒนธรรม พิธีกรรม ความเชื่อในชุมชน ภาษาที่ใช้ในชุมชน

วัฒนธรรมประเพณีสำคัญ

เดือน 1 บุญเข้ากรรม

เดือน 2 บุญคุณลาน

เดือน 3 บุญข้าวจี

เดือน 4 บุญผะเหวด

เดือน 5 บุญสงกรานต์

เดือน 6 บุญบั้งไฟ

เดือน 7 บุญซำฮะ(สูตรเบิกบ้านและเลี้ยงปู่ตา)

เดือน 8 บุญเข้าพรรษา

เดือน 9 บุญข้าวประดับดิน

เดือน 10 บุญข้าวสาก

เดือน 11 บุญออกพรรษา

เดือน 12 บุญกฐิน และยังมี ประเพณีขึ้นบ้านใหม่ แต่งงานคู่บ่าวสาว งานบวช งานศพ ถูขวัญ

สะเดาะเคราะห์โดยหมอปราหมณ์ หมอศาสนาต่างๆ ศาสนานับถือศาสนาพุทธ

ภาษาที่ใช้ คือ ภาษาอีสานและภาษาไทย

7. ชื่อผู้สำรวจ/เก็บข้อมูล

นางสุชาดา วงศ์บุตรดี อาชีพ ผู้ใหญ่บ้าน ที่อยู่ปัจจุบัน บ้านเลขที่ 136 หมู่ที่ 7 ตำบลคูเมือง อำเภวารินชำราบ จังหวัดอุบลราชธานี 34190 โทรศัพท์ 087-2483391

8. วันที่เก็บข้อมูล วันที่ 24 เดือน พฤษภาคม พ.ศ. 2567

(ลงชื่อ).....ผู้สำรวจ/ผู้จัดเก็บข้อมูล

(นางสุชาดา วงศ์บุตรดี)

ผู้ใหญ่บ้านคูเมือง หมู่ที่ 7

แบบสำรวจกลุ่มอาชีพ/กลุ่มภูมิปัญญาท้องถิ่น ประจำปี 2567
โดย องค์การบริหารส่วนตำบลคูเมือง อำเภวารินชำราบ จังหวัดอุบลราชธานี

ชื่อหมู่บ้านคูเมืองออก หมู่ที่ 7

ตำบลคูเมือง อำเภวารินชำราบ จังหวัดอุบลราชธานี

1. กลุ่ม การทอเสื่อจากวัสดุธรรมชาติ

2. วัน เดือน ปี ที่ก่อตั้ง/สถานที่ตั้ง

ก่อตั้งเมื่อปี พ.ศ. 2555

สถานที่ก่อตั้ง ศาลากลางบ้านหมู่ที่ 7 ตำบลคูเมือง อำเภวารินชำราบ จังหวัดอุบลราชธานี

3. ประวัติการก่อตั้ง

ในปี พ.ศ. 2555 ได้มีการประชุมประชาคมหมู่บ้าน ด้านผู้นำชุมชนและกรรมการหมู่บ้าน ได้เสนอความคิดให้มีการทอเสื่อจากวัสดุธรรมชาติที่มีเพื่อใช้เองและจำหน่าย เพื่อเป็นการลดรายจ่ายและเพิ่มรายได้ให้กับครอบครัว รวมถึงสนับสนุนให้มีการใช้เวลาว่างให้เกิดประโยชน์

4. จำนวนสมาชิก 10 คน

4. ประธานกลุ่ม คือ นางสาวดา วงศ์บุตรดี

อาชีพ รับราชการ ที่อยู่ปัจจุบัน 136 หมู่ที่ 7 บ้านคูเมืองออก ตำบลคูเมือง อำเภวารินชำราบ จังหวัดอุบลราชธานี โทรศัพท์ 087-2483391

6. รองประธานกลุ่ม คือ นางปิ่น สุขเจริญ

อาชีพ เกษตรกร ที่อยู่ปัจจุบัน 126 หมู่ที่ 7 บ้านคูเมืองออก ตำบลคูเมือง อำเภวารินชำราบ จังหวัดอุบลราชธานี โทรศัพท์..... -.....

7. ผลการดำเนินงาน/กิจกรรมของกลุ่ม

- จะมีการแลกเปลี่ยนความรู้ซึ่งกันและกัน และมีการช่วยเหลือกัน
- สมาชิกสามารถแยกออกไปทำที่บ้านของตัวเองได้
- สินค้าสมาชิกสามารถจำหน่ายเองได้
- จะมีการรวมสินค้าขายปีละ 1 ครั้ง

8. รูปภาพรายละเอียดกิจกรรม/กลุ่ม/ผู้ดำเนินกิจกรรม



9. ชื่อผู้ให้ข้อมูล

นางสุชาดา วงศ์บุตรดี

อาชีพ รับราชการ ที่อยู่ปัจจุบัน 136 หมู่ที่ 7 บ้านคูเมืองออก ตำบลคูเมือง อำเภวารินชำราบ
จังหวัดอุบลราชธานี โทรศัพท์ 087-2483391

10. ชื่อผู้สำรวจ/เก็บข้อมูล

นางน้อย แก่นการ

อาชีพ ทำนา ที่อยู่ปัจจุบัน 43 หมู่ที่ 7 บ้านคูเมืองออก ตำบลคูเมือง อำเภวารินชำราบ
จังหวัดอุบลราชธานี โทรศัพท์ 065-3151320

11. วันที่เก็บข้อมูล วันที่ 24 เดือน พฤษภาคม พ.ศ. 2567

(ลงชื่อ).....ผู้สำรวจ/ผู้จัดเก็บข้อมูล

(นางสุชาดา วงศ์บุตรดี)

ผู้ใหญ่บ้าน หมู่ที่ 7

จำนวนสมาชิก 10 คน ประกอบด้วย

- | | |
|-----------------|------------|
| 1. นางสุชาดา | วงศ์บุตรดี |
| 2. นางปิ่น | สุขเจริญ |
| 3. นางสมควร | จักรพงษ์ |
| 4. นางวาสนา | วิไลย์ |
| 5. นางหนูไฝ่ | สุขเจริญ |
| 6. นางสมัย | อนรัตน์ |
| 7. นางสีไผ่ | สุนพรม |
| 8. นางบุญเยี่ยม | สังสติด |
| 9. นางสุคใจ | ชูสวัสดิ์ |
| 10. นางซ้อน | สายไหม |

แบบสำรวจกลุ่มอาชีพ/กลุ่มภูมิปัญญาท้องถิ่น ประจำปี 2567
โดย องค์การบริหารส่วนตำบลคูเมือง อำเภวารินชำราบ จังหวัดอุบลราชธานี

ชื่อหมู่บ้านคูเมืองออก หมู่ที่ 7
ตำบลคูเมือง อำเภวารินชำราบ จังหวัดอุบลราชธานี

1. กลุ่ม จักสาน

2. วัน เดือน ปี ที่ก่อตั้ง/สถานที่ตั้ง

ก่อตั้งเมื่อปี พ.ศ. 2551

สถานที่ก่อตั้ง ศาลากลางบ้านหมู่ที่ 7 ตำบลคูเมือง อำเภวารินชำราบ จังหวัดอุบลราชธานี

3. ประวัติการก่อตั้ง

ในปี พ.ศ. 2551 นายสนับ สารทรัพย์ ซึ่งขณะนั้นดำรงตำแหน่งผู้ใหญ่บ้านหมู่ที่ 7 ได้ สนับสนุนให้มีการรวมกลุ่มของผู้สูงอายุที่จักสานงานไม้ไผ่ เพราะเป็นการสนับสนุนให้ผู้สูงอายุใช้เวลาว่างให้เกิดประโยชน์ และเพิ่มรายได้

4. จำนวนสมาชิก 10 คน

5. ประธานกลุ่ม คือ นายสนับ สารทรัพย์

อาชีพ เกษตรกร ที่อยู่ปัจจุบัน 57 หมู่ที่ 7 บ้านคูเมืองออก ตำบลคูเมือง อำเภวารินชำราบ
จังหวัดอุบลราชธานี โทรศัพท์..... -.....

6. รองประธานกลุ่ม คือ นายคร ขวัญสุน

อาชีพ เกษตรกร ที่อยู่ปัจจุบัน 33 หมู่ที่ 7 บ้านคูเมืองออก ตำบลคูเมือง อำเภวารินชำราบ
จังหวัดอุบลราชธานี โทรศัพท์..... -.....

7. ผลการดำเนินงาน/กิจกรรมของกลุ่ม

สมาชิกในกลุ่มจะทำงานอยู่ที่บ้านของตนเอง โดยจะนำสินค้ามารวมกันขายปีละ 1 ครั้ง แต่สมาชิกสามารถขายสินค้าของตนเองได้ที่บ้านของสมาชิกเอง และจะมีการรวมกลุ่มเพื่อประชุมรับทราบ และแลกเปลี่ยนความคิดเห็นกันเดือนละ 1 ครั้ง

8. รูปภาพรายละเอียดกิจกรรม/กลุ่ม/ผู้ดำเนินกิจกรรม



9.ชื่อผู้ให้ข้อมูล

นายสนับ สารทรัพย์

อาชีพ เกษตรกร ที่อยู่ปัจจุบัน 57 หมู่ที่ 7 บ้านคูเมืองนอก ตำบลคูเมือง อำเภวารินชำราบ
จังหวัดอุบลราชธานี โทรศัพท์..... -.....

10.ชื่อผู้สำรวจ/เก็บข้อมูล

นางสุชาดา วงศ์บุตรดี

อาชีพ ผู้ใหญ่บ้าน ที่อยู่ปัจจุบัน บ้านเลขที่ 136 หมู่ที่ 7 ตำบลคูเมือง อำเภวารินชำราบ จังหวัด
อุบลราชธานี 34190 โทรศัพท์ 087-2483391

11.วันที่เก็บข้อมูล วันที่ 24 เดือน พฤษภาคม พ.ศ. 2567

(ลงชื่อ).....ผู้สำรวจ/ผู้จัดเก็บข้อมูล

(นางสุชาดา วงศ์บุตรดี)

ผู้ใหญ่บ้าน หมู่ที่ 7

จำนวนสมาชิก 10 คน ประกอบด้วย

1. นายสนับ สารทรัพย์
2. นายคร ขวัญสุน
3. นายศรีธน แก่นการ
4. นายสมบูรณ์ สุขเจริญ
5. นายเทียม สีสันต์
6. นายฉนวน สุขเจริญ
7. นายสัมพันธ์ มุขไชยา
8. นายโทน คำภาท
9. นายสวัสดิ์ บุญมาเรือง
10. นายแพง สายไหม

แบบสำรวจกลุ่มอาชีพ/กลุ่มภูมิปัญญาท้องถิ่น ประจำปี 2567
โดย องค์การบริหารส่วนตำบลคูเมือง อำเภวารินชำราบ จังหวัดอุบลราชธานี

ชื่อหมู่บ้าน คูเมืองนอก หมู่ที่ 7
ตำบลคูเมือง อำเภวารินชำราบ จังหวัดอุบลราชธานี

1. กลุ่ม ร้านค้าวิสาหกิจชุมชน
2. วัน เดือน ปี ที่ก่อตั้ง/สถานที่ตั้ง
ก่อตั้งเมื่อปี พ.ศ. 2551

สถานที่ก่อตั้ง ศาลากลางบ้านหมู่ที่ 7 ตำบลคูเมือง อำเภวารินชำราบ จังหวัดอุบลราชธานี

3. ประวัติการก่อตั้ง

นายสนับ สารทรัพย์ ขณะดำรงตำแหน่งผู้ใหญ่บ้านหมู่ที่ 7 ได้เล็งเห็นว่า มีการจับจ่ายซื้อของกินของใช้จากร้านค้าขายของชำ ซึ่งมีราคาแพงและไม่ได้รับผลตอบแทน จึงได้มีการประชุมประชาคมหมู่บ้านเพื่อขอใช้เงินงบประมาณ SML ในปี พ.ศ. 2551 จำนวนเงิน 250,000 บาท เพื่อก่อสร้างและซื้อสินค้าเพื่อจำหน่ายตลอดจนเปิดรับสมัครผู้ถือหุ้น และชี้แจงรายละเอียดเกี่ยวกับการปันผลให้แก่สมาชิกทราบ และร้านค้าสามารถดำเนินการได้จนถึงปัจจุบัน

4. จำนวนสมาชิก 235 คน

5. ประธานกลุ่ม คือ นางสาวชานดา วงศ์บุตรดี

อาชีพ รับจ้าง ที่อยู่ปัจจุบัน 304 หมู่ที่ 7 บ้านคูเมืองนอก ตำบลคูเมือง อำเภวารินชำราบ
จังหวัดอุบลราชธานี โทรศัพท์

6. รองประธานกลุ่ม คือ นาย/นาง/นางสาว.....-

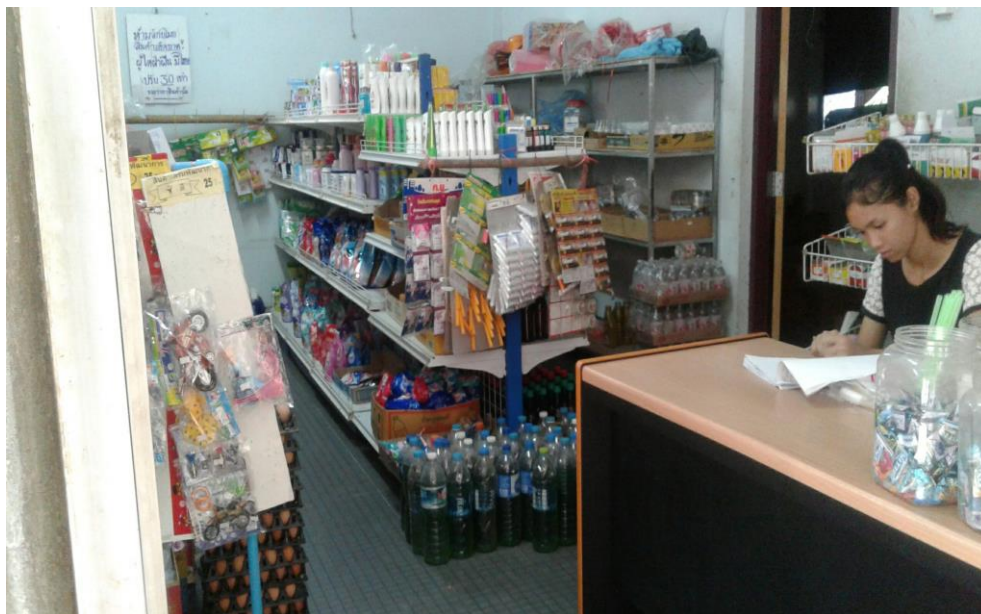
ปัจจุบัน.....-

โทรศัพท์.....-

7. ผลการดำเนินงาน/กิจกรรมของกลุ่ม

1. เปิดรับสมัครสมาชิกเพิ่มปีละ 1 ครั้ง
2. มีการตรวจเช็คของในร้าน เดือนละ 1 ครั้ง
3. ประชุมคณะกรรมการ เดือนละ 1 ครั้ง
4. ปันผล/ประชุมสมาชิก ปีละ 2 ครั้ง

8. รูปภาพรายละเอียดกิจกรรม/กลุ่ม/ผู้ดำเนินกิจกรรม



9. ชื่อผู้ให้ข้อมูล

นายวันชัย พยัคฆ์

อาชีพ รับราชการ ที่อยู่ปัจจุบัน 94 หมู่ที่ 7 บ้านคูเมืองออก ตำบลคูเมือง อำเภวารินชำราบ
จังหวัดอุบลราชธานี โทรศัพท์ 084-4170965

10. ชื่อผู้สำรวจ/เก็บข้อมูล

นางสุชาดา วงศ์บุตรดี อาชีพ ผู้ใหญ่บ้าน ที่อยู่ปัจจุบัน บ้านเลขที่ 136 หมู่ที่ 7 ตำบลคูเมือง
อำเภวารินชำราบ จังหวัดอุบลราชธานี 34190 โทรศัพท์ 087-2483391

11. วันที่เก็บข้อมูล วันที่ 24 เดือน พฤษภาคม พ.ศ. 2567

(ลงชื่อ).....ผู้สำรวจ/ผู้จัดเก็บข้อมูล

(นางสุชาดา วงศ์บุตรดี)

ผู้ใหญ่บ้าน หมู่ที่ 7

แบบสำรวจกลุ่มอาชีพ/กลุ่มภูมิปัญญาท้องถิ่น ประจำปี 2567
โดย องค์การบริหารส่วนตำบลคูเมือง อำเภอวารินชำราบ จังหวัดอุบลราชธานี

ชื่อหมู่บ้าน คูเมืองออก หมู่ที่ 7
ตำบลคูเมือง อำเภอวารินชำราบ จังหวัดอุบลราชธานี

1. กลุ่ม ผลิตภัณฑ์ปิ้ง

2. วัน เดือน ปี ที่ก่อตั้ง/สถานที่ตั้ง

ก่อตั้งเมื่อปี พ.ศ. 2553

สถานที่ก่อตั้ง ศาลากลางบ้านหมู่ที่ 7 ตำบลคูเมือง อำเภอวารินชำราบ จังหวัดอุบลราชธานี

3. ประวัติการก่อตั้ง

นายวันชัย พยัคฆ์ และนางสาวอุคร คำวงษา เป็นผู้ริเริ่มที่จะทำนาปิ้งเพราะข้าวนาปีมีไม่เพียงพอต่อการบริโภค และมีแหล่งน้ำธรรมชาติมากมายที่ไม่ได้รับการใช้ประโยชน์อย่างเต็มที่ จึงได้ร่วมมือกันหาพันธุ์ข้าวนาปิ้งมาเพาะปลูก ในปีแรกไม่ประสบความสำเร็จ แต่ในปีที่ 2 ผลผลิตออกมาเป็นที่น่าพอใจ จึงได้แนะนำให้สมาชิกรายอื่น พร้อมทั้งจัดหาพันธุ์ข้าวให้

4. จำนวนสมาชิก 5 คน

5. ประธานกลุ่ม คือ นายวันชัย พยัคฆ์

อาชีพ รับราชการ ที่อยู่ปัจจุบัน 94 หมู่ที่ 7 บ้านคูเมืองออก ตำบลคูเมือง อำเภอวารินชำราบ
จังหวัดอุบลราชธานี โทรศัพท์ 084-4170965

6. รองประธานกลุ่ม คือ นางสาวอุคร คำวงษา

อาชีพ ทำนา ที่อยู่ปัจจุบัน 3 หมู่ที่ 7 บ้านคูเมืองออก ตำบลคูเมือง อำเภอวารินชำราบ
จังหวัดอุบลราชธานี โทรศัพท์..... -.....

7. ผลการดำเนินงาน/กิจกรรมของกลุ่ม

- จะมีการแลกเปลี่ยนข้อมูล/ข่าวสาร แก่สมาชิกทุกครั้งที่ได้รับข้อมูลใหม่
- มีการทดสอบ/ทดลองการใช้ปุ๋ย,ยา และเมล็ดพันธุ์ และแจ้งแก่สมาชิกถึงผลดี – ผลเสีย
- ประธาน,รองประธาน จัดหาเมล็ดพันธุ์ใหม่ๆ ให้แก่สมาชิก

8. รูปภาพรายละเอียดกิจกรรม/กลุ่ม/ผู้ดำเนินกิจกรรม

-

9. ชื่อผู้ให้ข้อมูล

นายวันชัย พยัคฆ์

อาชีพ รับราชการ ที่อยู่ปัจจุบัน 94 หมู่ที่ 7 บ้านคูเมืองออก ตำบลคูเมือง อำเภอวารินชำราบ
จังหวัดอุบลราชธานี โทรศัพท์ 084-4170965

10.ชื่อผู้สำรวจ/เก็บข้อมูล

นางสุชาดา วงศ์บุตรดี

อาชีพ ทำนา ที่อยู่ปัจจุบัน 136 หมู่ที่ 7 บ้านคูเมืองนอก ตำบลคูเมือง อำเภวารินชำราบ

จังหวัดอุบลราชธานี โทรศัพท์ 087-2483391

11. วันที่เก็บข้อมูล วันที่ 24 เดือน พฤษภาคม พ.ศ. 2567

(ลงชื่อ).....ผู้สำรวจ/ผู้จัดเก็บข้อมูล

(นางสุชาดา วงศ์บุตรดี)

ผู้ใหญ่บ้าน หมู่ที่ 7

จำนวนสมาชิก 5 คน ประกอบด้วย

1. นายวันชัย พยัคฆ์
2. นางสาวอุคร คำวงษา
3. นายลิ วิเลย์
4. นายประสิทธิ์ แผงคำผุย
5. นางบัวลอย นามสิน

แบบสำรวจข้อมูลภูมิปัญญาท้องถิ่น ประจำปี 2567

โดย องค์การบริหารส่วนตำบลคูเมือง อำเภวารินชำราบ จังหวัดอุบลราชธานี

ชื่อหมู่บ้านคูเมืองออก หมู่ที่ 7

ตำบลคูเมือง อำเภวารินชำราบ จังหวัดอุบลราชธานี

1. ชื่อผลงาน กระจิบข้าว

2. ประเภทข้อมูลภูมิปัญญาท้องถิ่น

- () สาขาอาหารและโภชนาการ (✓) สาขาศิลปหัตถกรรม () สาขาศิลปะการแสดงและดนตรี
() สาขาเกษตรกรรมและการทำมาหากิน () สาขาแผนแพทยแผนไทยและสมุนไพร
() สาขารัฐการและสวัสดิการ () สาขาประวัติศาสตร์ และ โบราณคดี
() สาขาการกีฬาและการละเล่นพื้นบ้าน () สาขาการจัดกระบวนการเรียนรู้
() สาขากิจกรรมเยาวชน () สาขาสัตว์เลี้ยง
() สาขาศาสนา ประเพณี และพิธีกรรม () สาขาภาษาและวรรณกรรม

3. ข้อมูลเจ้าของภูมิปัญญา

3.1 ชื่อ-สกุล นายดร ขวัญสูงนุ

เกิดเมื่อปี เดือน กุมภาพันธ์ พ.ศ. 2492

ที่อยู่ บ้านเลขที่ 33 หมู่ที่ 7 ตำบล คูเมือง

อำเภอ วารินชำราบ จังหวัดอุบลราชธานี รหัสไปรษณีย์ 34190

โทรศัพท์..... โทรสาร.....

จบการศึกษาระดับ ประถมศึกษาปีที่ 4

บิดาชื่อ นายสอน ขวัญสูงนุ มารดาชื่อ นางเหลียม ขวัญสูงนุ

จำนวนพี่น้อง 8 คน เป็นบุตรคนที่ 1

สถานภาพ () โสด () หม้าย (✓) สมรส คู่สมรสชื่อ นางบุญกอง ขวัญสูงนุ

จำนวนบุตร-ธิดา 4 คน ชาย 1 คน หญิง 3 คน

4. รายละเอียดผลงาน

4.1 ลักษณะและวัสดุอุปกรณ์ที่ใช้ในการผลิตผลงาน

ลักษณะของผลงาน

กระจิบข้าว

วัสดุที่ใช้ในการผลิตผลงานหรือประกอบพิธีกรรม ประกอบด้วย

ไม้ไผ่

4.2 แหล่งที่มาของวัสดุ

(✓) หาได้ในท้องถิ่น

() มาจากแหล่งอื่น.....ระบุชื่อแหล่ง.....
.....ไม่สามารถระบุแหล่งที่มาได้

4.3 เครื่องมือที่ใช้ในการผลิต

1. มีด
2. เข็มใช้ถัก
3. เข็อกเอ็น

4.4 วิธีการ/ขั้นตอน

-ขั้นเตรียมการ

นำไม้ไผ่มาลั่นไฟ แล้วผ่าเป็นจิบให้กัน

นำไม้ไผ่ที่ผ่าแล้วมาตากแดดให้แห้ง จึงนำมาสาน

-ขั้นการผลิต

1. นำมาสานขึ้นรูป
2. ใช้เข็มเย็บตามรอยต่อของชิ้นงาน

-ขั้นหลังการผลิต

(นำไปใช้ประโยชน์อย่างไร/ใช้ครัวเรือน/งานประเพณี พิธีกรรม/จำหน่าย เป็นต้น)

นำมาใส่ข้าวเหนียวเพื่อไว้รับประทานและจำหน่าย

4.5 การเพิ่มมูลค่าทางเศรษฐกิจ

-การจำหน่าย(ที่ไหน/อย่างไร/รายได้ต่อปี)

จำหน่ายเองที่บ้าน หรือมีผู้มารับสั่งสินค้าที่บ้าน รายได้ต่อปีประมาณ 10,000 - 20,000 บาท

-การพัฒนาคุณภาพผลิตภัณฑ์

การพัฒนาคุณภาพทำให้สินค้าเป็นที่ต้องการของตลาด

4.6 การสนับสนุนจากหน่วยงาน องค์กรต่างๆ

ไม่มี

5. ลักษณะการเรียนรู้และการถ่ายทอด(จากใคร/ที่ไหน/อย่างไร)

เรียนรู้จากบิดา โดยการจดจำและฝึกหัดทำ

6. รางวัลที่เคยได้รับ

ไม่มี

7. การเผยแพร่ การถ่ายทอดภูมิปัญญา(อย่างไร/ให้ใคร/เมื่อไร/ความต่อเนื่อง)

ไม่มี

8. ลักษณะการเรียนรู้และการถ่ายทอด(จากใคร/ที่ไหน/อย่างไร)
ได้รับการถ่ายทอดจากบรรพบุรุษ จดจำและทดลองปฏิบัติตามจนเกิดความชำนาญ
9. รางวัลที่เคยได้รับ
ไม่มี
10. การเผยแพร่ การถ่ายทอดภูมิปัญญา(อย่างไร/ให้ใคร/เมื่อไร/ความต่อเนื่อง)
มีการจัดตั้งกลุ่มจักสาน ให้ผู้สนใจมาศึกษาและถ่ายทอด
11. ชื่อผู้ให้ข้อมูล
นายดร ขวัญสูง
อาชีพ ทำนา ที่อยู่ปัจจุบัน 33 หมู่ที่ 7 ตำบลคูเมือง อำเภวารินชำราบ จังหวัดอุบลราชธานี
โทรศัพท์.....092-6178430.....
- 12.ชื่อผู้สำรวจ/เก็บข้อมูล
นายสุรเดช ตะรินันท์
อาชีพ ผู้ช่วยผู้ใหญ่บ้าน ที่อยู่ปัจจุบัน บ้านเลขที่ 117 หมู่ที่ 7 ตำบลคูเมือง อำเภวารินชำราบ
จังหวัดอุบลราชธานี 34190 โทรศัพท์ 065 - 5960277
13. วันที่เก็บข้อมูล วันที่ 24 เดือน พฤษภาคม พ.ศ. 2567

(ลงชื่อ).....ผู้สำรวจ/ผู้จัดเก็บข้อมูล

(นายสุรเดช ตะรินันท์)

ผู้ช่วยผู้ใหญ่บ้าน หมู่ที่ 7

ชื่อผลงาน กระติบข้าว

นายตร ขวัญสูง

ที่อยู่ บ้านเลขที่ 33 หมู่ที่ 7 ตำบล คูเมือง

อำเภอวารินชำราบ จังหวัดอุบลราชธานี รหัสไปรษณีย์ 34190



แบบสำรวจข้อมูลภูมิปัญญาท้องถิ่น ประจำปี 2567

โดย องค์การบริหารส่วนตำบลคูเมือง อำเภวารินชำราบ จังหวัดอุบลราชธานี

ชื่อหมู่บ้านคูเมืองออก หมู่ที่ 7

ตำบลคูเมือง อำเภวารินชำราบ จังหวัดอุบลราชธานี

1. ชื่อผลงาน กระจับข้าว

2. ประเภทข้อมูลภูมิปัญญาท้องถิ่น

- () สาขาอาหารและโภชนาการ (✓) สาขาศิลปหัตถกรรม () สาขาศิลปะการแสดงและดนตรี
() สาขาเกษตรกรรมและการทำมาหากิน () สาขาแผนแพทยแผนไทยและสมุนไพร
() สาขารัฐการและสวัสดิการ () สาขาประวัติศาสตร์ และ โบราณคดี
() สาขาการกีฬาและการละเล่นพื้นบ้าน () สาขาการจัดกระบวนการเรียนรู้
() สาขากิจกรรมเยาวชน () สาขาสืบเสาะคดี
() สาขาศาสนา ประเพณี และพิธีกรรม () สาขาภาษาและวรรณกรรม

3. ข้อมูลเจ้าของภูมิปัญญา

3.1 ชื่อ-สกุล นายเทียม สีสันต์

เกิดเมื่อปี พ.ศ. 2479

ที่อยู่ บ้านเลขที่ 25 หมู่ที่ 7 ตำบล คูเมือง

อำเภอ วารินชำราบ จังหวัดอุบลราชธานี รหัสไปรษณีย์ 34190

โทรศัพท์..... โทรสาร.....

จบการศึกษา ระดับ ประถมศึกษาปีที่ 4

บิดาชื่อ นายคำ สีสันต์ มารดาชื่อ นางหมา สีสันต์

จำนวนพี่น้อง 8 คน เป็นบุตรคนที่ 4

สถานภาพ () โสด () หม้าย (✓) สมรส คู่สมรสชื่อ นางบุญกอง สีสันต์

จำนวนบุตร-ธิดา 4 คน ชาย 3 คน หญิง 1 คน

4. รายละเอียดผลงาน

4.1 ลักษณะและวัสดุอุปกรณ์ที่ใช้ในการผลิตผลงาน

ลักษณะของผลงาน

กระจับข้าว

วัสดุที่ใช้ในการผลิตผลงานหรือประกอบพิธีกรรม ประกอบด้วย

ไม้ไผ่

4.2 แหล่งที่มาของวัสดุ

(✓) หาได้ในท้องถิ่น

() มาจากแหล่งอื่น.....ระบุชื่อแหล่ง.....
.....ไม่สามารถระบุแหล่งที่มาได้

4.3 เครื่องมือที่ใช้ในการผลิต

1. มีด

2. เข็มใช้ถัก

3. เข็อกเอ็น

4.4 วิธีการ/ขั้นตอน

-ขั้นเตรียมการ

นำไม้ไผ่มาลั่นไฟ แล้วผ่าเป็นจิบให้กัน

นำไม้ไผ่ที่ผ่าแล้วมาตากแดดให้แห้ง จึงนำมาสาน

- ขั้นตอนการผลิต

1. นำมาสานขึ้นรูป

2. ใช้เข็มเย็บตามรอยต่อของชิ้นงาน

- ขั้นตอนหลังการผลิต

(นำไปใช้ประโยชน์อย่างไร/ใช้ครัวเรือน/งานประเพณี พิธีกรรม/จำหน่าย เป็นต้น)

นำมาใส่ข้าวเหนียวเพื่อไว้รับประทาน และจำหน่าย

4.5 การเพิ่มมูลค่าทางเศรษฐกิจ

-การจำหน่าย(ที่ไหน/อย่างไร/รายได้ต่อปี)

จำหน่ายเองที่บ้าน หรือมีผู้มารับสั่งสินค้าที่บ้าน รายได้ต่อปีประมาณ 4,000-5,000 บาท

-การพัฒนาคุณภาพผลิตภัณฑ์

การพัฒนาคุณภาพทำให้สินค้าเป็นที่ต้องการของตลาด

4.6 การสนับสนุนจากหน่วยงาน องค์กรต่างๆ

ไม่มี

5. ลักษณะการเรียนรู้และการถ่ายทอด(จากใคร/ที่ไหน/อย่างไร)

เรียนรู้จากบิดา โดยการจดจำและฝึกหัดทำ

6. รางวัลที่เคยได้รับ

ไม่มี

7. การเผยแพร่ การถ่ายทอดภูมิปัญญา(อย่างไร/ให้ใคร/เมื่อไร/ความต่อเนื่อง)

ไม่มี

5. ลักษณะการเรียนรู้และการถ่ายทอด(จากใคร/ที่ไหน/อย่างไร)

ได้รับการถ่ายทอดจากบรรพบุรุษ จดจำและทดลองปฏิบัติตามจนเกิดความชำนาญ

6. รางวัลที่เคยได้รับ

ไม่มี

7. การเผยแพร่ การถ่ายทอดภูมิปัญญา(อย่างไร/ให้ใคร/เมื่อไร/ความต่อเนื่อง)

มีการจัดตั้งกลุ่มจักสาน ให้ผู้สนใจมาศึกษาและถ่ายทอด

8. ชื่อผู้ให้ข้อมูล

นายเทียม สีสันต์

อาชีพ ทำนา ที่อยู่ปัจจุบัน 25 หมู่ที่ 7 ตำบลคูเมือง อำเภวารินชำราบ จังหวัดอุบลราชธานี

โทรศัพท์..... -.....

9. ชื่อผู้สำรวจ/เก็บข้อมูล

นางสุชาดา วงศ์บุตรดี

อาชีพ ผู้ใหญ่บ้าน ที่อยู่ปัจจุบัน บ้านเลขที่ 136 หมู่ที่ 7 ตำบลคูเมือง อำเภวารินชำราบ จังหวัด

อุบลราชธานี 34190 โทรศัพท์ 087-2483391

10. วันที่เก็บข้อมูล วันที่ 24 เดือน พฤษภาคม พ.ศ. 2567

(ลงชื่อ).....ผู้สำรวจ/ผู้จัดเก็บข้อมูล

(นางสุรเดช ตะรินันท์)

ผู้ช่วยผู้ใหญ่บ้าน หมู่ที่ 7

ชื่อผลงาน กระติบข้าว

นายเทียม สีสันต์

ที่อยู่ บ้านเลขที่ 25 หมู่ที่ 7 ตำบล คูเมือง

อำเภอ วารินชำราบ จังหวัดอุบลราชธานี รหัสไปรษณีย์ 34190



แบบสำรวจข้อมูลภูมิปัญญาท้องถิ่น ประจำปี 2567

โดย องค์การบริหารส่วนตำบลคูเมือง อำเภวารินชำราบ จังหวัดอุบลราชธานี

ชื่อหมู่บ้านคูเมืองออก หมู่ที่ 7

ตำบลคูเมือง อำเภวารินชำราบ จังหวัดอุบลราชธานี

1. ชื่อผลงาน **ขนมทองม้วน**

2. ประเภทข้อมูลภูมิปัญญาท้องถิ่น

- สาขาอาหารและโภชนาการ () สาขาศิลปหัตถกรรม () สาขาศิลปะการแสดงและดนตรี
() สาขาเกษตรกรรมและการทำมาหากิน () สาขาแผนแพทย์แผนไทยและสมุนไพร
() สาขารัฐการและสวัสดิการ () สาขาประวัติศาสตร์ และโบราณคดี
() สาขาการกีฬาและการเล่นพื้นบ้าน () สาขาการจัดการกระบวนการเรียนรู้
() สาขากิจกรรมเยาวชน () สาขาสีงแวดล้อม
() สาขาศาสนา ประเพณี และพิธีกรรม () สาขาภาษาและวรรณกรรม

3. ข้อมูลเจ้าของภูมิปัญญา

3.1 ชื่อ-สกุล นางกา แก่นการ

เกิดวันที่ 1 เดือน มกราคม พ.ศ. 2496

ที่อยู่ บ้านเลขที่ 53/1 หมู่ที่ 7 ตำบล คูเมือง

อำเภอ วารินชำราบ จังหวัดอุบลราชธานี รหัสไปรษณีย์ 34190

โทรศัพท์..... โทรสาร.....

จบการศึกษาระดับ ประถมศึกษาปีที่ 4

บิดาชื่อ นายบุญมา นิลอนันท์ มารดาชื่อ นางแห่ นิลอนันท์

จำนวนพี่น้อง 2 คน เป็นบุตรคนที่ 1

สถานภาพ () โสด () หม้าย () สมรส คู่สมรสชื่อ นายศรีทน แก่นการ

จำนวนบุตร-ธิดา 7 คน ชาย 2 คน หญิง 5 คน

4. รายละเอียดผลงาน

4.1 ลักษณะและวัสดุอุปกรณ์ที่ใช้ในการผลิตผลงาน

ลักษณะของผลงาน

ขนมทองม้วน

วัสดุที่ใช้ในการผลิตผลงานหรือประกอบพิธีกรรม

อุปกรณ์

1. เตาด่าน 1 เต่า
2. แม่พิมพ์ 1 อัน
3. หม้อใหญ่ 1 ใบ
4. กระทายไฟฟ้าขูดมะพร้าว 1 เครื่อง

ส่วนผสม

1. แป้งมัน 6 กิโลกรัม
2. มะพร้าวขูด 12 กิโลกรัม
3. น้ำตาล 4 กิโลกรัม
4. ไข่ไก่ 15 ฟอง
5. เกลือ 1 ช้อน

4.2 แหล่งที่มาของวัสดุ

(✓) หาได้ในท้องถิ่น

(✓) มาจากแหล่งอื่น ร้านค้า ระบุชื่อแหล่ง ตลาด

.....ไม่สามารถระบุแหล่งที่มาได้

4.3 เครื่องมือที่ใช้ในการผลิต

1. เตาด่าน 1 เต่า
2. แม่พิมพ์ 1 อัน (พิมพ์ใช้เตาด่าน เป็นแผ่นเหล็ก 2 แผ่นประกบกัน เวลาใช้งานต้องวางบนเตาด่าน)
3. หม้อใหญ่ 1 ใบ
4. กระทายไฟฟ้าขูดมะพร้าว 1 เครื่อง
5. ไม้สำหรับม้วนทองม้วน ใช้ไม้ไผ่ลำเล็กๆ ขนาดเส้นผ่าศูนย์กลางสัก $\frac{1}{2}$ นิ้วยาวสัก 7 นิ้ว

4.4 วิธีการ/ขั้นตอน

- ขั้นตอนเตรียมการ

1. ล้างมะพร้าวด้วยน้ำอุ่น 3 ถ้วยเพื่อให้ได้หัวกะทิ 5 ถ้วย
2. ผสมแป้งสาลีกับน้ำตาลเข้าด้วยกันในอ่างผสม
3. ต่อยไข่ใส่ชาม ตีให้เข้ากัน ใส่หัวกะทิ เกลือ น้ำปูนใส น้ำ คนให้เข้ากัน

- ขั้นตอนการผลิต

1. ค่อยๆ เทส่วนผสมกะทิ ลงในส่วนผสมแป้งที่ละน้อยๆ คนให้เข้ากันดี
2. นำพิมพ์ทองม้วนมาอังไฟ ใช้ไฟอ่อน อังจนพิมพ์ร้อนจัด จึงทาน้ำมันให้ทั่วพิมพ์ทั้งสองด้าน แล้วอังไฟให้ร้อนอีกครั้ง ตักแป้งหยอดบนพิมพ์ด้านหนึ่ง บีบพิมพ์ให้แน่น อังไฟสักครู่ พลิกกลับข้าง

พอเหลือง สังเกตจากแป้งที่เกาะอยู่นอกพิมพ์ ยกพิมพ์ออกจากเตา

(สำหรับทองม้วนสด ให้ผึ่งแป้งแค่พอให้แป้งสุกใสเท่านั้น ระวังอย่าให้เหลือง)

เปิดพิมพ์ ใช้ปลายมีดแซะขนมขึ้น ม้วนด้วยไม้แท่งกลมๆ ทันทันขณะที่ยังร้อนอยู่ ปล่อยให้เย็น จึงเก็บใส่ภาชนะที่มีฝาปิดสนิท

-ขั้นตอนหลังการผลิต

นำขนมที่ได้ไปบรรจุในถุงเพื่อจำหน่าย หรือรับประทาน

(นำไปใช้ประโยชน์อย่างไร/ใช้ครัวเรือน/งานประเพณี พิธีกรรม/จำหน่าย เป็นต้น)

นำไปจำหน่ายในงานประเพณีต่างๆ หรือมีกิจกรรม เช่น งานบวช งานแต่งงาน งานกฐิน งานบุญต่างๆเดินขายตามหมู่บ้าน ในชุมชน

4.5 การเพิ่มมูลค่าทางเศรษฐกิจ

-การจำหน่าย(ที่ไหน/อย่างไร/รายได้ต่อปี)

รายได้จากจำหน่ายประมาณ เดือน ละ2,000-3,000 บาท ต่อเดือน

-การพัฒนาคุณภาพผลิตภัณฑ์

ฝึกทำรสชาติของขนมให้ได้มาตรฐานและสะอาดถูกหลักโภชนาการ

4.6 การสนับสนุนจากหน่วยงาน องค์กรต่างๆ

ยังไม่มีหน่วยงานใดให้การสนับสนุน

5. ลักษณะการเรียนรู้และการถ่ายทอด(จากใคร/ที่ไหน/อย่างไร)

การเรียนรู้จากพ่อแม่ แล้วเกิดความชอบ จึงฝึกหัดทำเองจนเกิดความชำนาญ

6. รางวัลที่เคยได้รับ

ไม่เคย

7. การเผยแพร่ การถ่ายทอดภูมิปัญญา(อย่างไร/ให้ใคร/เมื่อไร/ความต่อเนื่อง)

ไม่มีการถ่ายทอด

8. ชื่อผู้ให้ข้อมูล

นางกา แก่นการ

อาชีพ ทำนา ที่อยู่ปัจจุบัน 53/1 หมู่ที่ 7 ตำบลคูเมือง อำเภวารินชำราบ จังหวัดอุบลราชธานี

โทรศัพท์..... -.....

9.ชื่อผู้สำรวจ/เก็บข้อมูล

นางสุชาดา วงศ์บุตรดี

อาชีพ ผู้ใหญ่บ้าน ที่อยู่ปัจจุบัน 136 หมู่ที่ 7 ตำบลคูเมือง อำเภวารินชำราบ จังหวัดอุบลราชธานี

โทรศัพท์ 087-2483391

10. วันที่เก็บข้อมูล วันที่ 24 เดือน พฤษภาคม พ.ศ. 2567

(ลงชื่อ).....ผู้สำรวจ/ผู้จัดเก็บข้อมูล

(นางสุชาดา วงศ์บุตรดี)

ผู้ใหญ่บ้านหมู่ที่ 7

ชื่อผลงาน ขนมหอมม้วน ขนมหครก

นางกา แก่นการ

ที่อยู่ บ้านเลขที่ 53/1 หมู่ที่ 7 ตำบล คูเมือง

อำเภอ วารินชำราบ จังหวัดอุบลราชธานี รหัสไปรษณีย์ 34190



แบบสำรวจข้อมูลภูมิปัญญาท้องถิ่น ประจำปี 2567

โดย องค์การบริหารส่วนตำบลคูเมือง อำเภวารินชำราบ จังหวัดอุบลราชธานี

ชื่อหมู่บ้านคูเมืองออก หมู่ที่ 7

ตำบลคูเมือง อำเภวารินชำราบ จังหวัดอุบลราชธานี

1. ชื่อผลงาน การทำพานบายศรี

2. ประเภทข้อมูลภูมิปัญญาท้องถิ่น

- | | | |
|--|---|---|
| <input type="checkbox"/> สาขาอาหารและโภชนาการ | <input checked="" type="checkbox"/> สาขาศิลปหัตถกรรม | <input type="checkbox"/> สาขาศิลปะการแสดงและดนตรี |
| <input type="checkbox"/> สาขาเกษตรกรรมและการทำมาหากิน | <input type="checkbox"/> สาขาแผนแพทยแผนไทยและสมุนไพร | |
| <input type="checkbox"/> สาขาธุรกิจและสวัสดิการ | <input type="checkbox"/> สาขาประวัติศาสตร์ และ โบราณคดี | |
| <input type="checkbox"/> สาขาการกีฬาและการเล่นพื้นบ้าน | <input type="checkbox"/> สาขาการจัดการกระบวนการเรียนรู้ | |
| <input type="checkbox"/> สาขากิจกรรมเยาวชน | <input type="checkbox"/> สาขาสิ่งแวดล้อม | |
| <input type="checkbox"/> สาขาศาสนา ประเพณี และพิธีกรรม | <input type="checkbox"/> สาขาภาษาและวรรณกรรม | |

3. ข้อมูลเจ้าของภูมิปัญญา

3.1 ชื่อ-สกุล นางสาวทอง สายไหม

เกิดเมื่อวันที่ 27 เดือน มิถุนายน พ.ศ. 2501

ที่อยู่บ้านเลขที่ 39 หมู่ที่ 7 ตำบล คูเมือง

อำเภอ วารินชำราบ จังหวัดอุบลราชธานี รหัสไปรษณีย์ 34190

โทรศัพท์..... โทรสาร.....

จบการศึกษาระดับ ประถมศึกษาปีที่ 3

บิดาชื่อ นายกัน ทามณี มารดาชื่อ นางแป ทามณี

จำนวนพี่น้อง 8 คน เป็นบุตรคนที่ 8

สถานภาพ () โสด () หม้าย () สมรส คู่สมรสชื่อ นายแสง สายไหม

จำนวนบุตร-ธิดา 3 คน ชาย - คน หญิง 3 คน

5. รายละเอียดผลงาน

4.1 ลักษณะและวัสดุอุปกรณ์ที่ใช้ในการผลิตผลงาน

ลักษณะของผลงาน

งานประดิษฐ์บายศรี เป็นการนำวัสดุธรรมชาติที่มีในท้องถิ่นมาประยุกต์ใช้ให้เหมาะสมกับประเพณีและวัฒนธรรมท้องถิ่นได้อย่างคุ้มค่ามากที่สุด จัดตกแต่งให้สวยงาม เป็นพิเศษด้วยใบตองและดอกไม้สด มีข้าว ขนม ข้าวต้มเป็นเครื่องประกอบอันสำคัญ การทำพิธีเรียกขวัญ จึงเรียกว่า บายศรีสู่ขวัญ

วัสดุที่ใช้ในการผลิตผลงานหรือประกอบพิธีกรรม ประกอบด้วย

- | | | | |
|----------------|--------------------|-----------------|----------------|
| 1. ใบตอง | 2. มีด | 3. ไม้กัลลัด | 4. กรรไกร |
| 5. ไม้ปลายแหลม | 6. เข็มกับด้าย | 7. ไข่ต้ม | 8. กล้วยน้ำว่า |
| 9. ดอกไม้ | 10. ข้าวเหนียวปั้น | 11. น้ำมันมะกอก | 12. ใก่หนึ่ง |

4.2 แหล่งที่มาของวัสดุ

(✓) หาได้ในท้องถิ่น

() มาจากแหล่งอื่น.....ระบุชื่อแหล่ง.....

.....ไม่สามารถระบุแหล่งที่มาได้

4.3 เครื่องมือที่ใช้ในการผลิต

- | | | | |
|----------------|----------------|--------------|-----------|
| 1. ใบตอง | 2. มีด | 3. ไม้กัลลัด | 4. กรรไกร |
| 5. ไม้ปลายแหลม | 6. เข็มกับด้าย | | |

4.4 วิธีการ/ขั้นตอน

-ขั้นเตรียมการ

- จัดหาวัสดุ, อุปกรณ์ เช่น ใบตอง , ไม้กัลลัด, ดอกไม้ต่างๆ และพานสำหรับใช้วางบายศรี

-ขั้นการผลิต

1. ตัดใบตองตามขนาดที่จะพับ , ม้วนทำชั้นบายศรี และกัลลัด ไม้ไว้
2. นำดอกไม้ประดับไว้บนยอดของใบตองที่จะทำเป็นรูปบายศรีแล้ว
3. นำใบตองที่จัดเตรียมแล้วมาวางบนพานเป็นชั้นๆ เป็นอันเสร็จ

-ขั้นหลังการผลิต

(นำไปใช้ประโยชน์อย่างไร/ใช้ครัวเรือน/งานประเพณี พิธีกรรม/จำหน่าย เป็นต้น)

ใช้ในงานพิธีต่างๆ เช่น งานบวช, งานแต่ง เป็นต้น

4.5 การเพิ่มมูลค่าทางเศรษฐกิจ

-การจำหน่าย(ที่ไหน/อย่างไร/รายได้ต่อปี)

รับทำพานบายศรีตามแต่ผู้จะมาสั่งทำ

-การพัฒนาคุณภาพผลิตภัณฑ์

ไม่มี

4.6 การสนับสนุนจากหน่วยงาน องค์กรต่างๆ

ไม่มี

5. ลักษณะการเรียนรู้และการถ่ายทอด(จากใคร/ที่ไหน/อย่างไร)
ได้รับการถ่ายทอดความรู้จากบรรพบุรุษ โดยการจดจำและฝึกหัดทำงานชำนาญ
6. รางวัลที่เคยได้รับ
- การประกวดการทำกระทงจากวัสดุธรรมชาติในงานประเพณีลอยกระทง อบต.คูเมือง
ประจำปี 2554
7. การเผยแพร่ การถ่ายทอดภูมิปัญญา(อย่างไร/ให้ใคร/เมื่อไร/ความต่อเนื่อง)
- ถ่ายทอดให้กับบุตรหลานและกับชุมชนที่สนใจ โดยมีผู้สืบทอด คือ
นางสาวสายใจ สายไหม บุตรสาว
8. ชื่อผู้ให้ข้อมูล
นางสายทอง สายไหม
อาชีพ เกษตรกร ที่อยู่ปัจจุบัน 39 หมู่ที่ 7 ตำบลคูเมือง อำเภวารินชำราบ จังหวัดอุบลราชธานี
โทรศัพท์..... -.....
9. ชื่อผู้สำรวจ/เก็บข้อมูล
นางน้อย แก่นการ
อาชีพ เกษตรกร ที่อยู่ปัจจุบัน 43 หมู่ที่ 7 ตำบลคูเมือง อำเภวารินชำราบ จังหวัดอุบลราชธานี
โทรศัพท์..... -.....
10. วันที่เก็บข้อมูล วันที่ 24 เดือน พฤษภาคม พ.ศ. 2567

(ลงชื่อ).....ผู้สำรวจ/ผู้จัดเก็บข้อมูล

(นางสุชาดา วงศ์บุตรดี)

ใหญ่บ้านหมู่ที่ 7

ชื่อผลงาน การทำพานบายศรี
นางสายทอง สายไหม
ที่อยู่บ้านเลขที่ 39 หมู่ที่ 7 ตำบล คูเมือง
อำเภอ วารินชำราบ จังหวัดอุบลราชธานี รหัสไปรษณีย์ 34190



แบบสำรวจข้อมูลภูมิปัญญาท้องถิ่น ประจำปี 2567

โดย องค์การบริหารส่วนตำบลคูเมือง อำเภวารินชำราบ จังหวัดอุบลราชธานี

ชื่อหมู่บ้านคูเมืองออก หมู่ที่ 7

ตำบลคูเมือง อำเภวารินชำราบ จังหวัดอุบลราชธานี

1. ชื่อผลงาน หมอขวัญหรือพราหมณ์สู่ขวัญ

2. ประเภทข้อมูลภูมิปัญญาท้องถิ่น

- | | | |
|---|---|---|
| <input type="checkbox"/> สาขาอาหารและโภชนาการ | <input type="checkbox"/> สาขาศิลปหัตถกรรม | <input type="checkbox"/> สาขาศิลปะการแสดงและดนตรี |
| <input type="checkbox"/> สาขาเกษตรกรรมและการทำมาหากิน | <input type="checkbox"/> สาขาแผนแพทย์แผนไทยและสมุนไพร | |
| <input type="checkbox"/> สาขารัฐการและสวัสดิการ | <input type="checkbox"/> สาขาประวัติศาสตร์ และโบราณคดี | |
| <input type="checkbox"/> สาขาการกีฬาและการเล่นพื้นบ้าน | <input type="checkbox"/> สาขาการจัดการกระบวนการเรียนรู้ | |
| <input type="checkbox"/> สาขากิจกรรมเยาวชน | <input type="checkbox"/> สาขาสืบสวนสอบสวน | |
| <input checked="" type="checkbox"/> สาขาศาสนา ประเพณี และพิธีกรรม | <input type="checkbox"/> สาขาภาษาและวรรณกรรม | |

3. ข้อมูลเจ้าของภูมิปัญญา

3.1 ชื่อ-สกุล นายปรีชา สุขเจริญ

เกิดเมื่อวันที่ 6 เดือน กันยายน พ.ศ. 2501

ที่อยู่บ้านเลขที่ 134 หมู่ที่ 7 ตำบล คูเมือง

อำเภอ วารินชำราบ จังหวัดอุบลราชธานี รหัสไปรษณีย์ 34190

โทรศัพท์ 088-0452384 โทรสาร..... -

จบการศึกษาระดับ ม.ศ. 5

บิดาชื่อ นายตา สุขเจริญ มารดาชื่อ นางเจียม สุขเจริญ

จำนวนพี่น้อง 4 คน เป็นบุตรคนที่ 1

สถานภาพ () โสด () หม้าย () สมรส คู่สมรสชื่อ นางบุญมี สุขเจริญ

จำนวนบุตร-ธิดา 2 คน ชาย 1 คน หญิง 1 คน

4. รายละเอียดผลงาน

4.1 ลักษณะและวัสดุอุปกรณ์ที่ใช้ในการผลิตผลงาน

ลักษณะของผลงาน

หมอขวัญหรือพราหมณ์สู่ขวัญให้เป็นสิริมงคลได้ผลดีตามความปรารถนา ความเชื่อ
วัสดุที่ใช้ในการผลิตผลงานหรือประกอบพิธีกรรม ประกอบด้วย

การสู่ขวัญต้องมีอุปกรณ์ที่สำคัญคือ ขันบายศรี ซึ่งขันบายศรี จะประกอบด้วย ภาชนะใส่เครื่องบูชาในการเรียกขวัญ เครื่องประกอบนี้จะทำบนพาน และตกแต่งให้สวยงามโดยทำด้วยใบไม้ เช่น ใบตองกล้วย นำมาพับเป็นกรวยหรือพับเป็นมุมแหลมแล้ว เย็บซ้อนกันอย่างสวยงาม อาจจัดเป็นบายศรีชนิด 3 ชั้น 5 ชั้น หรือ 7 ชั้น แล้วแต่ความสะดวก ความเหมาะสมและความประสงค์ของผู้จัดพิธีบายศรี แต่ละชั้นจะมีพานรองรับ โดยชั้นล่างมีขนาดใหญ่ และชั้นถัดไปมีขนาดเล็กลดหลั่นกันตามลำดับ ชั้นล่างมีเครื่องขวัญ เช่น เมียง หมาก ข้าวเปลือก ข้าวสาร กล้วย อ้อย ข้าวคั่วมัด ขนมะพร้าวเปียกและไข่ต้ม เนื้อ ปลา ข้าวเหนียวหนึ่ง แต่ละชั้นประดับด้วยดอกไม้ที่สวยงาม ชั้นสูงสุดมีฝ้ายผูกแขนและเทียนเวียนหัว นอกจากนี้มีเครื่องประกอบขันบายศรี มีการจัดถาดหรือพานใบหนึ่งสำหรับใส่เสื้อผ้า แวน สร้อย แหวน ของ “หมอขวัญ” คือ ผู้ทำพิธีสู่ขวัญ มีขันห้าคือ ดอกไม้และเทียนอย่างละ 5 คู่ เงินใส่ซองจำนวนพอสมควร ดอกไม้และเทียนอย่างละ 1 คู่ สอดไว้ในซอง และมีการจัดสุรา ขวดน้ำ แก้วน้ำ และอาหารใส่ถาด 1 ชุด ตั้งไว้ข้างขันบายศรีด้วย

4.2 แหล่งที่มาของวัสดุ

(✓) หาได้ในท้องถิ่น

() มาจากแหล่งอื่น.....ระบุชื่อแหล่ง.....

.....ไม่สามารถระบุแหล่งที่มาได้

4.3 เครื่องมือที่ใช้ในการผลิต

- ไม่มี

4.4 วิธีการ/ขั้นตอน

-ขั้นเตรียมการ

1. การแต่งตัวของหมอขวัญหรือพราหมณ์สู่ขวัญต้องแต่งกายด้วยผ้าขาว
2. การสำรวจอุปกรณ์ในขันบายศรี
3. เมื่อครบทุกอย่างแล้วก็ประกอบพิธีกรรม

-ขั้นการผลิต

- ไม่มี

-ขั้นหลังการผลิต

(นำไปใช้ประโยชน์อย่างไร/ใช้ครัวเรือน/งานประเพณี พิธีกรรม/จำหน่าย เป็นต้น)

การสู่ขวัญของชาวอีสานทำกันหลายกรณี ทำในโอกาสที่เหมาะสมและสำคัญ ที่สำคัญมีดังนี้

1. ในการได้ลาภยศ เช่น ได้เงินทองร่ำรวยมาก ได้ยศศักดิ์ เป็นต้น
2. ในการพ้นจากทุกข์ เช่น หายจากเจ็บไข้ได้ป่วย พ้นจากภัยอันตราย ฯลฯ
3. ในช่วงหลังชายอีสานนิยมทำบายศรีสู่ขวัญ สำหรับส่งหรือรับผู้มาเยือน พิธีบายศรีสู่

ขวัญเป็นพิธีที่รู้จักกันดีของชาวอีสาน ในแต่ละหมู่บ้านจะมีหมอขวัญประจำหมู่บ้านเป็นที่เคารพนับถือของชาวบ้านเป็นผู้กระทำพิธีนี้อยู่ตลอด

4.5 การเพิ่มมูลค่าทางเศรษฐกิจ

-การจำหน่าย(ที่ไหน/อย่างไร/รายได้ต่อปี)

รายได้ต่อปี แล้วแต่งงาน ประมาณ 300-500 บาท ต่อครั้ง ถ้าเป็นปีประมาณ 3,500 บาท ต่อปี

-การพัฒนาคุณภาพผลิตภัณฑ์

ศึกษาเพิ่มเติมจากตำราต่างๆ

4.6 การสนับสนุนจากหน่วยงาน องค์กรต่างๆ

ไม่มี

5. ลักษณะการเรียนรู้และการถ่ายทอด(จากใคร/ที่ไหน/อย่างไร)

เรียนรู้จากบิดา

6. รางวัลที่เคยได้รับ

ไม่มี

7. การเผยแพร่ การถ่ายทอดภูมิปัญญา(อย่างไร/ให้ใคร/เมื่อไร/ความต่อเนื่อง)

ไม่มีการถ่ายทอด

8. ชื่อผู้ให้ข้อมูล

นายปรีชา สุขเจริญ

อาชีพ ทำนา ที่อยู่ปัจจุบัน 134 หมู่ที่ 7 ตำบลคูเมือง อำเภวารินชำราบ จังหวัดอุบลราชธานี

โทรศัพท์..... -.....

9. ชื่อผู้สำรวจ/เก็บข้อมูล

นายสมหมาย วงศ์บุตรดี

อาชีพ ทำนา ที่อยู่ปัจจุบัน 136 หมู่ที่ 7 ตำบลคูเมือง อำเภวารินชำราบ จังหวัดอุบลราชธานี

โทรศัพท์ 081-3930266

10. วันที่เก็บข้อมูล วันที่ 24 เดือน พฤษภาคม พ.ศ. 2567

(ลงชื่อ).....ผู้สำรวจ/ผู้จัดเก็บข้อมูล

(นายสมหมาย วงศ์บุตรดี)

ประธานสภา อบต.คูเมือง

ชื่อผลงาน หมอขวัญหรือพราหมณ์คู่ขวัญ
นายปรีชา สุขเจริญ
ที่อยู่ บ้านเลขที่ 134 หมู่ที่ 7 ตำบล คูเมือง
อำเภอวารินชำราบ จังหวัดอุบลราชธานี รหัสไปรษณีย์ 34190



แบบสำรวจข้อมูลภูมิปัญญาท้องถิ่น ประจำปี 2567
โดย องค์การบริหารส่วนตำบลคูเมือง อำเภวารินชำราบ จังหวัดอุบลราชธานี

ชื่อหมู่บ้านคูเมืองออก หมู่ที่ 7
ตำบลคูเมือง อำเภวารินชำราบ จังหวัดอุบลราชธานี

1.ชื่อผลงาน ไม้กวาดทางมะพร้าว

2. ประเภทข้อมูลภูมิปัญญาท้องถิ่น

- | | | |
|--|---|---|
| <input type="checkbox"/> สาขาอาหารและโภชนาการ | <input checked="" type="checkbox"/> สาขาศิลปหัตถกรรม | <input type="checkbox"/> สาขาศิลปะการแสดงและดนตรี |
| <input type="checkbox"/> สาขาเกษตรกรรมและการทำมาหากิน | <input type="checkbox"/> สาขาแผนแพทย์แผนไทยและสมุนไพร | |
| <input type="checkbox"/> สาขารัฐการและสวัสดิการ | <input type="checkbox"/> สาขาประวัติศาสตร์ และโบราณคดี | |
| <input type="checkbox"/> สาขาการกีฬาและการเล่นพื้นบ้าน | <input type="checkbox"/> สาขาการจัดการกระบวนการเรียนรู้ | |
| <input type="checkbox"/> สาขากิจกรรมเยาวชน | <input type="checkbox"/> สาขาสังแวดล้อม | |
| <input type="checkbox"/> สาขาศาสนา ประเพณี และพิธีกรรม | <input type="checkbox"/> สาขาภาษาและวรรณกรรม | |

3. ข้อมูลเจ้าของภูมิปัญญา

3.1 ชื่อ-สกุล นายวัน คำธิวงค์

เกิดเมื่อปี 13 เดือน กุมภาพันธ์ พ.ศ. 2479

ที่อยู่ บ้านเลขที่ 12 หมู่ที่ 7 ตำบล คูเมือง

อำเภอ วารินชำราบ จังหวัดอุบลราชธานี รหัสไปรษณีย์ 34190

โทรศัพท์..... โทรสาร.....

จบการศึกษาระดับ ประถมศึกษาปีที่ 4

บิดาชื่อ นายเมือง คำธิวงค์ มารดาชื่อ นางหอม คำธิวงค์

จำนวนพี่น้อง 5 คน เป็นบุตรคนที่ 3

สถานภาพ () โสด () หม้าย () สมรส คู่สมรสชื่อ นางบาง คำธิวงค์

จำนวนบุตร-ธิดา 1 คน ชาย 1 คน หญิง - คน

4. รายละเอียดผลงาน

4.1 ลักษณะและวัสดุอุปกรณ์ที่ใช้ในการผลิตผลงาน

ลักษณะของผลงาน

ไม้กวาดที่ทำจากทางมะพร้าว

4.2 แหล่งที่มาของวัสดุ

(✓)หาได้ในท้องถิ่น

()มาจากแหล่งอื่น ร้านค้า ระบุชื่อแหล่ง ตลาด

.....ไม่สามารถระบุแหล่งที่มาได้

4.3 เครื่องมือที่ใช้ในการผลิต

1. ก้านมะพร้าวค้ำไม้ไผ่ หรือไม้รวก หรือไม้เนื้อแข็ง

2. เชือกถัก

3. ค้อน ตะปู ลวด ตะไบ คีม ขอนไม้ สีนํ้ามัน สีนํ้าหรือยาชันไม้

4. สำหรับการเลือกก้านมะพร้าว ควรใช้ก้านมะพร้าวสวนหรือมะพร้าวทะเล ไม่นิยมใช้ก้านมะพร้าว
น้ำหอมเพราะก้านแกนสั้น ไม่เหมาะแก่การทำไม้กวาดทางมะพร้าว

4.4 วิธีการ/ขั้นตอน

-ขั้นเตรียมการ

การเลือกทางมะพร้าว

การเลือกก้านมะพร้าวที่จะนำมาทำไม้กวาดทางมะพร้าว ควรเป็นมะพร้าวสวน หรือมะพร้าวทะเล เพราะก้านยาว เหนียว คงทนต่อการกวาด ทุ ก้านมะพร้าวที่จะนำมาทำไม้กวาดทางมะพร้าวต้องเป็นมะพร้าวก้านสูง ไม่แก่หรืออ่อนเกินไป

มีสองขนาด ทำจากก้านมะพร้าว ค้ำไม้ไผ่ใหญ่กับเล็ก ถักด้วยเชือกพลาสติก และผูกด้วยลวดผูกเหล็ก ทาเหล็กกันสนิมด้วยยางมะตอย ตัดปลายและไม่ตัดปลายมีสองขนาด ทำจากก้านมะพร้าว ค้ำไม้ไผ่ใหญ่กับเล็ก ถักด้วยเชือกพลาสติก และผูกด้วยลวดผูกเหล็กทาเหล็กกันสนิมด้วยยางมะตอย ตัดปลายและไม่ตัดปลาย

2.4 ม้วนผูกเชือกด้วยเจียนตะกรุดเบ็ดกับตะปูให้แน่นแล้วตีตะปูให้จม หากตะปูเกินไม้ก็ตีพับเก็บให้เรียบร้อย

-ขั้นการผลิต

1. นำก้านมะพร้าวมาเหลาเอาใบออก ผึ่งแดดไว้ 2 วัน

2. นำก้านมะพร้าวที่แห้งดีแล้วมามัดเป็นกำๆละ 30 อัน จำนวน 12 มัด

3. นำมาถักเรียงกันเป็นรูปเฟือก มัดด้วยเชือกถักมาประกอบด้วยค้ำไม้ไผ่ที่เตรียมไว้ มัดด้วย ลวดตอก ตะปูให้แน่นกันเลื่อนขึ้น-ลง ของไม้กวาด

4. แบ่งถักด้วยเชือกถักเป็น 24 กำ (จากเดิม 12 กำ) ดึงให้แน่น

5. แซมด้วยก้านมะพร้าวอีกครั้งหนึ่ง เพื่อให้ไม้กวาดแน่นหนาขึ้น

-ขั้นหลังการผลิต

(นำไปใช้ประโยชน์อย่างไร/ใช้ครัวเรือน/งานประเพณี พิธีกรรม/จำหน่าย เป็นต้น)

นำไปใช้กวาดพื้นดิน, ทำความสะอาดพื้นต่างๆและจำหน่าย

4.5 การเพิ่มมูลค่าทางเศรษฐกิจ

-การจำหน่าย(ที่ไหน/อย่างไร/รายได้ต่อปี)

มีผู้มารับสินค้าที่บ้าน จำหน่ายอันละ 25 บาท ผลิตได้ต่อเดือนและจำนวน 30 อัน รายได้ต่อเดือนประมาณ 750 บาท คิดเป็นรายได้ต่อปี 9,000 บาท

-การพัฒนาคุณภาพผลิตภัณฑ์

การพัฒนาคุณภาพทำให้สินค้าเป็นที่ต้องการของตลาด

4.6 การสนับสนุนจากหน่วยงาน องค์กรต่างๆ

ไม่มี

5. ลักษณะการเรียนรู้และการถ่ายทอด(จากใคร/ที่ไหน/อย่างไร)

เรียนรู้จากบิดา-มารดา โดยการจดจำและฝึกหัดทำ

6. รางวัลที่เคยได้รับ

ไม่มี

7. การเผยแพร่ การถ่ายทอดภูมิปัญญา(อย่างไร/ให้ใคร/เมื่อไร/ความต่อเนื่อง)

มีการถ่ายทอด ให้กับลูกหลานที่สนใจ ที่อยากสืบทอด

8. ชื่อผู้ให้ข้อมูล

นายวัน คำธิวงค์

อาชีพ ทำนา ที่อยู่ปัจจุบัน 12 หมู่ที่ 7 ตำบลคูเมือง อำเภวารินชำราบ จังหวัดอุบลราชธานี

โทรศัพท์..... -.....

9.ชื่อผู้สำรวจ/เก็บข้อมูล

นายสมหมาย วงศ์บุตรดี

อาชีพ ทำนา ที่อยู่ปัจจุบัน บ้านเลขที่ 136 หมู่ที่ 7 ตำบลคูเมือง อำเภวารินชำราบ จังหวัด

อุบลราชธานี 34190 โทรศัพท์ 087-2483391

10. วันที่เก็บข้อมูล วันที่ 24 เดือน พฤษภาคม พ.ศ. 2567

(ลงชื่อ).....ผู้สำรวจ/ผู้จัดเก็บข้อมูล

(นายสมหมาย วงศ์บุตรดี)

ประธานสภา อบต.คูเมือง

ชื่อผลงาน ไม้กวาดทางมะพร้าว

นายวัน คำสิงห์

ที่อยู่ บ้านเลขที่ 12 หมู่ที่ 7 ตำบล คูเมือง

อำเภอวารินชำราบ จังหวัดอุบลราชธานี รหัสไปรษณีย์ 34190



แบบสำรวจข้อมูลภูมิปัญญาท้องถิ่น ประจำปี 2567
โดย องค์การบริหารส่วนตำบลคูเมือง อำเภวารินชำราบ จังหวัดอุบลราชธานี

ชื่อหมู่บ้านคูเมืองออก หมู่ที่ 7
ตำบลคูเมือง อำเภวารินชำราบ จังหวัดอุบลราชธานี

1. ชื่อผลงาน สานสวิง

2. ประเภทข้อมูลภูมิปัญญาท้องถิ่น

- | | | |
|--|---|---|
| <input type="checkbox"/> สาขาอาหารและโภชนาการ | <input checked="" type="checkbox"/> สาขาศิลปหัตถกรรม | <input type="checkbox"/> สาขาศิลปะการแสดงและดนตรี |
| <input type="checkbox"/> สาขาเกษตรกรรมและการทำมาหากิน | <input type="checkbox"/> สาขาแผนแพทย์แผนไทยและสมุนไพร | |
| <input type="checkbox"/> สาขาธุรกิจและสวัสดิการ | <input type="checkbox"/> สาขาประวัติศาสตร์ และ โบราณคดี | |
| <input type="checkbox"/> สาขาการกีฬาและการเล่นพื้นบ้าน | <input type="checkbox"/> สาขาการจัดการกระบวนการเรียนรู้ | |
| <input type="checkbox"/> สาขากิจกรรมเยาวชน | <input type="checkbox"/> สาขาส่งเสริมการค้า | |
| <input type="checkbox"/> สาขาศาสนา ประเพณี และพิธีกรรม | <input type="checkbox"/> สาขาภาษาและวรรณกรรม | |

3. ข้อมูลเจ้าของภูมิปัญญา

3.1 ชื่อ-สกุล นางบุญทอง ขวัญสูงนุ

เกิดเมื่อปี พ.ศ. 2498

ที่อยู่ บ้านเลขที่ 33 หมู่ที่ 7 ตำบล คูเมือง

อำเภอ วารินชำราบ จังหวัดอุบลราชธานี รหัสไปรษณีย์ 34190

โทรศัพท์..... โทรสาร.....

จบการศึกษาระดับ ประถมศึกษาปีที่ 4

บิดาชื่อ นายฟอง คำภาฑู มารดาชื่อ นางนาง คำภาฑู

จำนวนพี่น้อง 6 คน เป็นบุตรคนที่ 1

สถานภาพ () โสด () หม้าย () สมรส คู่สมรสชื่อ นายดร ขวัญสูงนุ

จำนวนบุตร-ธิดา 4 คน ชาย 1 คน หญิง 3 คน

4. รายละเอียดผลงาน

4.1 ลักษณะและวัสดุอุปกรณ์ที่ใช้ในการผลิตผลงาน

ลักษณะของผลงาน

สวิงใช้จับสัตว์น้ำ

วัสดุที่ใช้ในการผลิตผลงานหรือประกอบพิธีกรรม ประกอบด้วย

- ด้าย เบอร์ 6 ,ไม้สำหรับทำขอบ ,เชือกสำหรับมัดขอบ, กิมสำหรับถักหรือสาน

4.2 แหล่งที่มาของวัสดุ

(✓) หาได้ในท้องถิ่น

(✓) มาจากแหล่งอื่น.....ระบุชื่อแหล่ง...ตลาด..
.....ไม่สามารถระบุแหล่งที่มาได้

4.3 เครื่องมือที่ใช้ในการผลิต

1. ค้อน เบอร์ 6
2. ไม้สำหรับทำขอบ ,
3. เชือกสำหรับมัดขอบ
4. กิมสำหรับถักหรือสาน

4.4 วิธีการ/ขั้นตอน

- ขั้นตอนเตรียมการ

เตรียมค้อน และเตรียม ไม้เพื่อใช้ในการถัก

- ขั้นตอนการผลิต

1. เริ่มลงมือถักสานให้ได้รูปทรงตามที่ต้องการ
2. ถักสานไปเรื่อยไปจนเสร็จชิ้นงาน

- ขั้นตอนหลังการผลิต

(นำไปใช้ประโยชน์อย่างไร/ใช้ครัวเรือน/งานประเพณี พิธีกรรม/จำหน่าย เป็นต้น)

นำไปใช้จับสัตว์น้ำ , ใช้ในครัวเรือนและจำหน่าย

4.5 การเพิ่มมูลค่าทางเศรษฐกิจ

- การจำหน่าย(ที่ไหน/อย่างไร/รายได้ต่อปี)

จำหน่ายเองที่บ้าน และจำหน่ายในชุมชน เมื่อมีงานต่างๆ

- การพัฒนาคุณภาพผลิตภัณฑ์

การพัฒนาคุณภาพทำให้สินค้ามีความแข็งแรงทนทาน

4.6 การสนับสนุนจากหน่วยงาน องค์กรต่างๆ

ไม่มี

5. ลักษณะการเรียนรู้และการถ่ายทอด(จากใคร/ที่ไหน/อย่างไร)

เรียนรู้จากบิดา โดยการจดจำและฝึกหัดทำ

6. รางวัลที่เคยได้รับ

ไม่มี

7. การเผยแพร่ การถ่ายทอดภูมิปัญญา(อย่างไร/ให้ใคร/เมื่อไร/ความต่อเนื่อง)

ไม่มี

5. ลักษณะการเรียนรู้และการถ่ายทอด(จากใคร/ที่ไหน/อย่างไร)

ได้รับการถ่ายทอดจากบรรพบุรุษ จดจำและทดลองปฏิบัติตามจนเกิดความชำนาญ

6. รางวัลที่เคยได้รับ

ไม่มี

7. การเผยแพร่ การถ่ายทอดภูมิปัญญา(อย่างไร/ให้ใคร/เมื่อไร/ความต่อเนื่อง)

มีการจัดตั้งกลุ่มจักสาน ให้ผู้สนใจมาศึกษาและถ่ายทอด

8. ชื่อผู้ให้ข้อมูล

นางบุญทอง ขวัญสูงนุ

อาชีพ ทานา ที่อยู่ปัจจุบัน 33 หมู่ที่ 7 ตำบลคูเมือง อำเภวารินชำราบ จังหวัดอุบลราชธานี

โทรศัพท์..... -.....

9. ชื่อผู้สำรวจ/เก็บข้อมูล

นางสุชาดา วงศ์บุตรดี

อาชีพ ผู้ใหญ่บ้าน ที่อยู่ปัจจุบัน บ้านเลขที่ 136 หมู่ที่ 7 ตำบลคูเมือง อำเภวารินชำราบ จังหวัดอุบลราชธานี 34190 โทรศัพท์ 087-2483391

10. วันที่เก็บข้อมูล วันที่ 24 เดือน พฤษภาคม พ.ศ. 2567

(ลงชื่อ).....ผู้สำรวจ/ผู้จัดเก็บข้อมูล

(นางสุชาดา วงศ์บุตรดี)

ผู้ใหญ่บ้านหมู่ที่ 7

ชื่อผลงาน สานสวิง
นางบุญกอง ขวัญสูง
ที่อยู่ บ้านเลขที่ 33 หมู่ที่ 7 ตำบล คูเมือง
อำเภอวารินชำราบ จังหวัดอุบลราชธานี รหัสไปรษณีย์ 34190



แบบสำรวจข้อมูลภูมิปัญญาท้องถิ่น ประจำปี 2567

โดย องค์การบริหารส่วนตำบลคูเมือง อำเภวารินชำราบ จ.อุบลราชธานี

ชื่อหมู่บ้านคูเมืองออก หมู่ที่ 7

ตำบลคูเมือง อำเภวารินชำราบ จังหวัดอุบลราชธานี

- ชื่อผลงาน จักสานตระกร้า
- ประเภทข้อมูลภูมิปัญญาท้องถิ่น
 - () สาขาอาหารและโภชนาการ (✓) สาขาศิลปหัตถกรรม () สาขาศิลปะการแสดงและดนตรี
 - () สาขาเกษตรกรรมและการทำมาหากิน () สาขาแผนแพทยแผนไทยและสมุนไพร
 - () สาขาธุรกิจและสวัสดิการ () สาขาประวัติศาสตร์ และ โบราณคดี
 - () สาขาการกีฬาและการละเล่นพื้นบ้าน () สาขาการจัดการกระบวนการเรียนรู้
 - () สาขากิจกรรมเยาวชน () สาขาสิ่งแวดล้อม
 - () สาขาศาสนา ประเพณี และพิธีกรรม () สาขาภาษาและวรรณกรรม

3. ข้อมูลเจ้าของภูมิปัญญา

3.1 ชื่อ-สกุล นายลิ วิเลย์

เกิดเมื่อปี เดือน เมษายน พ.ศ. 2491

ที่อยู่ บ้านเลขที่ 113 หมู่ที่ 7 ตำบล คูเมือง

อำเภอ วารินชำราบ จังหวัดอุบลราชธานี รหัสไปรษณีย์ 34190

โทรศัพท์.....098-0813792..... โทรสาร..... -

จบการศึกษาระดับ ประถมศึกษาปีที่ 4

บิดาชื่อ นายอ่อนจันทร์ วิเลย์ มารดาชื่อ นางพา วิเลย์

จำนวนพี่น้อง 3 คน เป็นบุตรคนที่ 2

สถานภาพ () โสด () หม้าย (✓) สมรส คู่สมรสชื่อ นางวาสนา วิเลย์

จำนวนบุตร-ธิดา 3 คน ชาย 2 คน หญิง 1 คน

4. รายละเอียดผลงาน

4.1 ลักษณะและวัสดุอุปกรณ์ที่ใช้ในการผลิตผลงาน

ลักษณะของผลงาน

ตระกร้าไม้ไผ่

วัสดุที่ใช้ในการผลิตผลงานหรือประกอบพิธีกรรม ประกอบด้วย

ไม้ไผ่ เชือกไนล่อน

4.2 แหล่งที่มาของวัสดุ

(✓) หาได้ในท้องถิ่น

() มาจากแหล่งอื่น.....ระบุชื่อแหล่ง.....
.....ไม่สามารถระบุแหล่งที่มาได้

4.3 เครื่องมือที่ใช้ในการผลิต

1. มีด
2. มีดดอก
3. เหล็กซี่
4. ก้านตาล

4.4 วิธีการ/ขั้นตอน

-ขั้นเตรียมการ

นำไม้ไผ่มาทำจักตอก

- ขั้นการผลิต

นำมาสานขึ้นรูป

- ขั้นหลังการผลิต

(นำไปใช้ประโยชน์อย่างไร/ใช้ครัวเรือน/งานประเพณี พิธีกรรม/จำหน่าย เป็นต้น)

นำมาใส่หิ้ว ใช้บรรจุของ ใส่คำหมากคำพู และจำหน่าย

4.5 การเพิ่มมูลค่าทางเศรษฐกิจ

-การจำหน่าย(ที่ไหน/อย่างไร/รายได้ต่อปี)

จำหน่ายเองที่บ้าน หรือมีผู้มารับสั่งสินค้าที่บ้าน รายได้ต่อปีประมาณ 3,000-4,000 บาท

-การพัฒนาคุณภาพผลิตภัณฑ์

การพัฒนาคุณภาพทำให้สินค้าเป็นที่ต้องการของตลาด

4.6 การสนับสนุนจากหน่วยงาน องค์กรต่างๆ

ไม่มี

5. ลักษณะการเรียนรู้และการถ่ายทอด(จากใคร/ที่ไหน/อย่างไร)

เรียนรู้โดยการจดจำ และฝึกหัดทำ

6. รางวัลที่เคยได้รับ

ไม่มี

7. การเผยแพร่ การถ่ายทอดภูมิปัญญา(อย่างไร/ให้ใคร/เมื่อไร/ความต่อเนื่อง)
ไม่มี

5. ลักษณะการเรียนรู้และการถ่ายทอด(จากใคร/ที่ไหน/อย่างไร)
จากการจดจำ และทดลองปฏิบัติตามจนเกิดความชำนาญ

6. รางวัลที่เคยได้รับ
ไม่มี

7. การเผยแพร่ การถ่ายทอดภูมิปัญญา(อย่างไร/ให้ใคร/เมื่อไร/ความต่อเนื่อง)
มีการจัดตั้งกลุ่มจักสาน ให้ผู้สนใจมาศึกษาและถ่ายทอด

8. ชื่อผู้ให้ข้อมูล

ชื่อ-สกุล นายลิ วิเศษ

อาชีพ ทำนา ที่อยู่ปัจจุบัน 113 หมู่ที่ 7 ตำบล คูเมือง อำเภอ วารินชำราบ จังหวัดอุบลราชธานี
โทรศัพท์.....098-0813792.....โทรสาร..... -

9. ชื่อผู้สำรวจ/เก็บข้อมูล

นายสุรเดช ตะรินันท์

อาชีพ ผู้ช่วยผู้ใหญ่บ้าน ที่อยู่ปัจจุบันบ้านเลขที่ 117 หมู่ที่ 7 ตำบลคูเมือง อำเภวารินชำราบ
จังหวัด อุบลราชธานี 34190 โทรศัพท์ 065-5960277

10. วันที่เก็บข้อมูล วันที่ 24 เดือน พฤษภาคม พ.ศ. 2567

(ลงชื่อ).....ผู้สำรวจ/ผู้จัดเก็บข้อมูล

(นางสุรเดช ตะรินันท์)

ผู้ช่วยผู้ใหญ่บ้าน หมู่ที่ 7

ชื่อผลงาน กระติบข้าว

นายดิ วิเศษ

ที่อยู่ บ้านเลขที่ 113 หมู่ที่ 7 ตำบลคูเมือง

อำเภอวารินชำราบ จังหวัดอุบลราชธานี รหัสไปรษณีย์ 34190



แบบสำรวจข้อมูลภูมิปัญญาท้องถิ่น ประจำปี 2567
โดย องค์การบริหารส่วนตำบลคูเมือง อำเภวารินชำราบ จังหวัดอุบลราชธานี

ชื่อหมู่บ้านคูเมืองออก หมู่ที่ 7
ตำบลคูเมือง อำเภวารินชำราบ จังหวัดอุบลราชธานี

1. ชื่อผลงาน **สถานสวิง**

2. ประเภทข้อมูลภูมิปัญญาท้องถิ่น

- | | | |
|--|---|---|
| <input type="checkbox"/> สาขาอาหารและโภชนาการ | <input checked="" type="checkbox"/> สาขาศิลปหัตถกรรม | <input type="checkbox"/> สาขาศิลปะการแสดงและดนตรี |
| <input type="checkbox"/> สาขาเกษตรกรรมและการทำมาหากิน | <input type="checkbox"/> สาขาแผนแพทยแผนไทยและสมุนไพร | |
| <input type="checkbox"/> สาขาธุรกิจและสวัสดิการ | <input type="checkbox"/> สาขาประวัติศาสตร์ และ โบราณคดี | |
| <input type="checkbox"/> สาขาการกีฬาและการละเล่นพื้นบ้าน | <input type="checkbox"/> สาขาการจัดกระบวนการเรียนรู้ | |
| <input type="checkbox"/> สาขากิจกรรมเยาวชน | <input type="checkbox"/> สาขาส่งเสริมการค้า | |
| <input type="checkbox"/> สาขาศาสนา ประเพณี และพิธีกรรม | <input type="checkbox"/> สาขาภาษาและวรรณกรรม | |

3. ข้อมูลเจ้าของภูมิปัญญา

3.1 ชื่อ-สกุล นางสีไพร คุณพรม

เกิดเมื่อปี 6 เมษายน พ.ศ. 2504

ที่อยู่ บ้านเลขที่ 91 หมู่ที่ 7 ตำบล คูเมือง

อำเภอ วารินชำราบ จังหวัดอุบลราชธานี รหัสไปรษณีย์ 34190

โทรศัพท์.....085-3758195.....โทรสาร..... -

จบการศึกษาระดับ ประถมศึกษาปีที่ 4

บิดาชื่อ นายใบ วิเชียร มารดาชื่อ นางบุญ วิเชียร

จำนวนพี่น้อง 9 คน เป็นบุตรคนที่ 1

สถานภาพ () โสด () หม้าย () สมรส คู่สมรสชื่อ นายหนูเถียน คุณพรม

จำนวนบุตร-ธิดา 2 คน ชาย 2 คน หญิง - คน

4. รายละเอียดผลงาน

4.1 ลักษณะและวัสดุอุปกรณ์ที่ใช้ในการผลิตผลงาน

ลักษณะของผลงาน

สวิงไข้จับสัตว์น้ำ

วัสดุที่ใช้ในการผลิตผลงานหรือประกอบพิธีกรรม ประกอบด้วย

- ด้าย เบอร์ 6 ,ไม้สำหรับทำขอบ ,เชือกสำหรับมัดขอบ, กิมสำหรับถักหรือสาน

4.2 แหล่งที่มาของวัสดุ

(✓) หาได้ในท้องถิ่น

(✓) มาจากแหล่งอื่น.....ระบุชื่อแหล่ง...ตลาด..
.....ไม่สามารถระบุแหล่งที่มาได้

4.4 เครื่องมือที่ใช้ในการผลิต

1. ค้อน เบอร์ 6
2. ไม้สำหรับทำขอบ ,
3. เชือกสำหรับมัดขอบ
4. กิมสำหรับถักหรือสาน
5. ดันฮวงสุ่ม

4.4 วิธีการ/ขั้นตอน

-ขั้นเตรียมการ

เตรียมค้อน และเตรียม ไม้เพื่อใช้ในการถัก

- ขั้นการผลิต

1. เริ่มลงมือถักสานให้ได้รูปทรงตามที่ต้องการ
2. ถักสานไปเรื่อยไปจนเสร็จชิ้นงาน

- ขั้นหลังการผลิต

(นำไปใช้ประโยชน์อย่างไร/ใช้ครัวเรือน/งานประเพณี พิธีกรรม/จำหน่าย เป็นต้น)

นำไปใช้จับสัตว์น้ำ , ไว้ใช้ในครัวเรือนและจำหน่าย

4.5 การเพิ่มมูลค่าทางเศรษฐกิจ

-การจำหน่าย(ที่ไหน/อย่างไร/รายได้ต่อปี)

จำหน่ายเองที่บ้าน และจำหน่ายในชุมชน เมื่อมีงานต่างๆ

-การพัฒนาคุณภาพผลิตภัณฑ์

การพัฒนาคุณภาพทำให้สินค้ามีความแข็งแรงทนทาน

4.6 การสนับสนุนจากหน่วยงาน องค์กรต่างๆ

ไม่มี

5. ลักษณะการเรียนรู้และการถ่ายทอด(จากใคร/ที่ไหน/อย่างไร)

เรียนรู้จากบิดา โดยการจดจำและฝึกหัดทำ

6. รางวัลที่เคยได้รับ

ไม่มี

7. การเผยแพร่ การถ่ายทอดภูมิปัญญา(อย่างไร/ให้ใคร/เมื่อไร/ความต่อเนื่อง)

ไม่มี

5. ลักษณะการเรียนรู้และการถ่ายทอด(จากใคร/ที่ไหน/อย่างไร)

ได้รับการถ่ายทอดจากบรรพบุรุษ จดจำและทดลองปฏิบัติตามจนเกิดความชำนาญ

6. รางวัลที่เคยได้รับ

ไม่มี

7. การเผยแพร่ การถ่ายทอดภูมิปัญญา(อย่างไร/ให้ใคร/เมื่อไร/ความต่อเนื่อง)

มีการจัดตั้งกลุ่มจักสาน ให้ผู้สนใจมาศึกษาและถ่ายทอด

8. ชื่อผู้ให้ข้อมูล

นางสีไพร ลุนพรม

อาชีพ ทานา ที่อยู่ปัจจุบัน 91 หมู่ที่ 7 ตำบลคูเมือง อำเภวารินชำราบ จังหวัดอุบลราชธานี
โทรศัพท์..... -.....

9. ชื่อผู้สำรวจ/เก็บข้อมูล

นายสุรเดช ตะรินันท์

อาชีพ ผู้ช่วยผู้ใหญ่บ้าน ที่อยู่ปัจจุบันบ้านเลขที่ 117 หมู่ที่ 7 ตำบลคูเมือง อำเภวารินชำราบ
จังหวัด อุบลราชธานี 34190 โทรศัพท์ 065-5960277

10. วันที่เก็บข้อมูล วันที่ 24 เดือน พฤษภาคม พ.ศ. 2567

(ลงชื่อ).....ผู้สำรวจ/ผู้จัดเก็บข้อมูล

(นางสุรเดช ตะรินันท์)

ผู้ช่วยผู้ใหญ่บ้าน หมู่ที่ 7

ชื่อผลงาน กระติบข้าว
นางสีพร ลุนพรม
ที่อยู่ บ้านเลขที่ 91 หมู่ที่ 7 ตำบลคูเมือง
อำเภอวารินชำราบ จังหวัดอุบลราชธานี รหัสไปรษณีย์ 34190

